



Bravo Mademoiselle...

**SUCCÈS
DE LA JOURNÉE
DES SPORTS**



Des coupes pour la 1re Randonnée Pédestre



Les Archers en démonstration



M. J. Carlier en conversation avec M. Xavier Dugoin



Les enfants des écoles à la journée du Sport



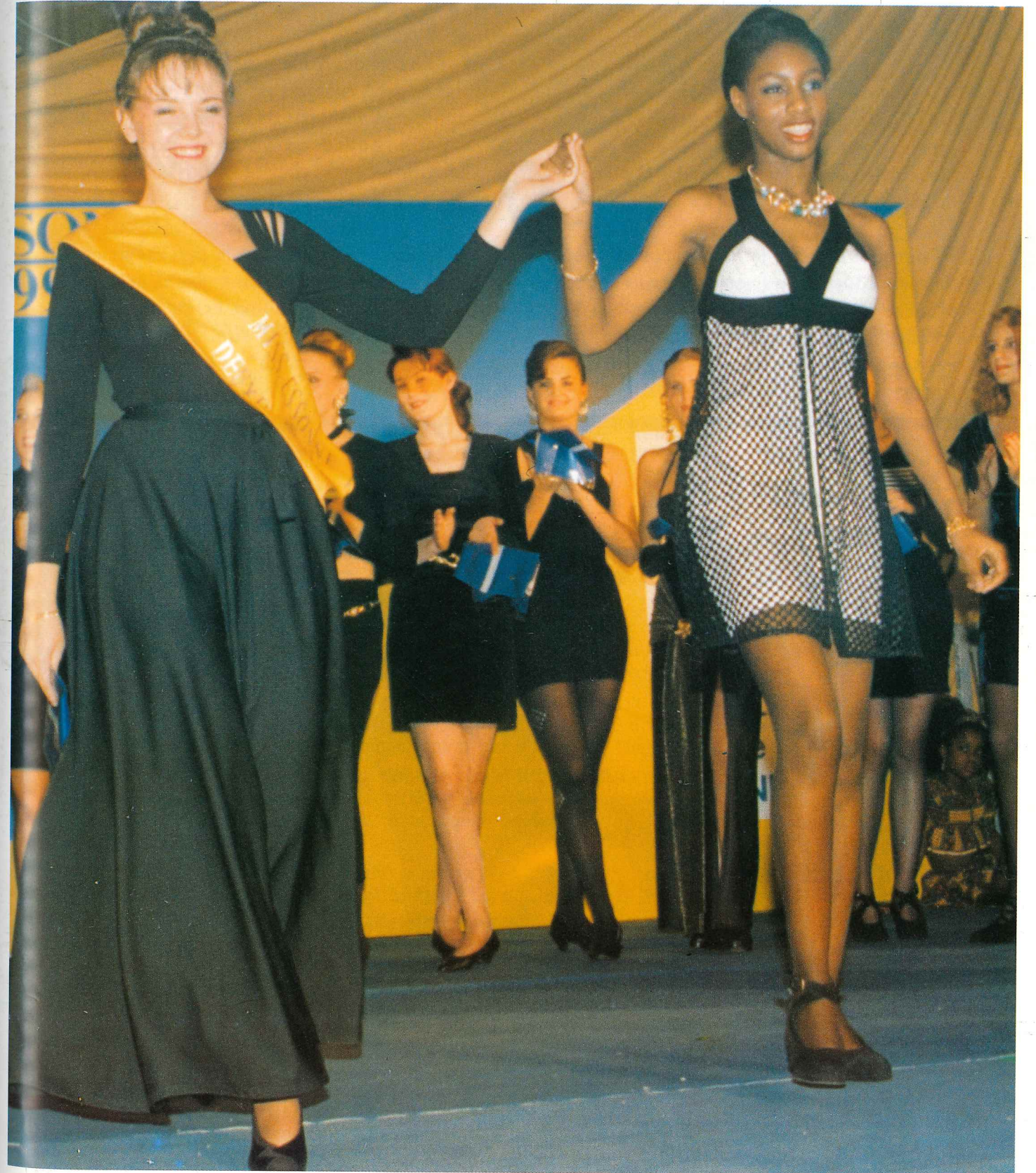
F. Esposito: record de France du 50m papillon



La remise d'une coupe est toujours agréable



notre village



Laure PERELLI de Mennechy 2e dauphine
présentée aux 600 spectateurs par Miss Seine Saint-Denis

BULLETIN MUNICIPAL D'INFORMATIONS LOCALES - Décembre 1993

Optique: Ouvrons les yeux sur certaines pratiques

Quand il s'agit de vos yeux, mieux vaut voir au fond des choses. On vous parle de prix coûtants, de rabais, d'affaires exceptionnelles, c'est bien. Mais encore faut-il prendre la peine de tout comparer.

- Pourquoi lorsque les montures affichent des prix coûtants, les verres sont-ils souvent plus chers ?
- Pourquoi cette politique de prix bas, réels ou supposés, ne s'exerce-t-elle presque jamais sur les lunettes solaires ?

- Demandez-vous aussi pour quelle raison, dans certains points de vente, les montures n'ont pas de marque.
- Enfin, quand on vous propose des "lunettes minutes", vous êtes-vous déjà interrogés sur la qualité des verres ?

Chez Visual, nous avons fait le pari du strict professionnalisme : celui d'une qualité intransigeante avec un vrai choix et un opticien conseil qui sait prendre son temps. Pour nous, c'est ça être "pointu" en optique.

FORFAIT LECTURE

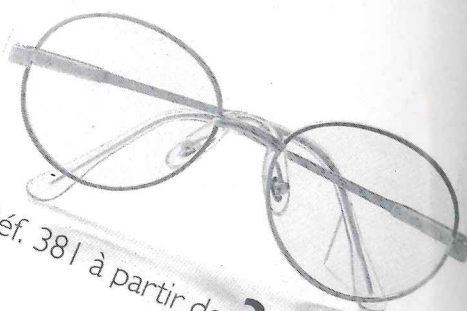
1 MONTURE DEMI-LUNE +
2 VERRES CORRECTEURS

A partir de **395 F.**

AVEC LA "GARANTIE A VUE"



Réf. 379 à partir de **290 F**



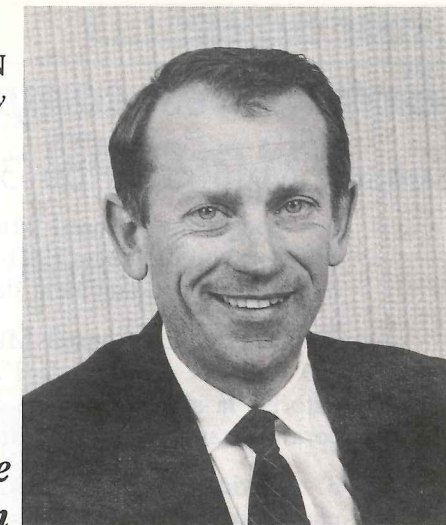
Réf. 381 à partir de **390 F**

VISUAL
LES POINTUS DE L'OPTIQUE

OPTIQUE du PARC - Henri GROSSIER

Centre Commercial de la Verville/Village Levitt
91540 MENNECY - Téléphone: 64 99 71 62

Monsieur Xavier DUGOIN
Député-Maire de MenneCY



Chère Madame,
Chère Mademoiselle
Cher Monsieur

Le parti Socialiste à MenneCY, choisit la voie de la désinformation et des attaques personnelles à mon endroit dans un tract distribué sur notre commune.

Ayant fait une mise au point lors du Conseil Municipal, je tenais à vous en informer individuellement.

- 1 - Le Président du Conseil Général de l'Essonne, comme tous les Présidents de Conseils Généraux (et comme cela a toujours été le cas pour tous ses prédécesseurs) a une voiture de fonction mise à disposition. Cette voiture n'est pas neuve, ce n'est pas une Safrane mais une XM Citroën, ayant plus de 80.000 kms;
- 2 - L'Action Sociale constitue le premier budget du Conseil Général avec plus de 1 milliard de francs votés en 1993;
- Dans de nombreux domaines, le Conseil Général a innové et anticipé:
 - Les premières consultations anonymes et gratuites sur le SIDA ont été faites en Essonne (4 centres de consultations).
 - La Télé-alarme, la Carte-santé, les Aides-ménagères, sont des services pris en compte par le Département pour les anciens;
- 3 -- Le logement, qui n'est pas de la compétence des départements, a fait l'objet, compte tenu des difficultés à se loger en Essonne, de plus, de 80 millions de crédits en 1992 et 1993, pour réhabiliter 4.000 logements et produire 500 logements neufs;
- 4 -- Les relations publiques représentent une part très faible du budget du Conseil Général: 0,4 % du budget général, soit 14 francs par an et par habitant (chiffre inférieur aux dépenses de même type dans les communes gérées par des élus socialistes de Massy et d'Evry);
- 5 -- L'environnement et sa protection compte pour plus de 85 millions dans le budget du Conseil Général. La collecte "Kangourous" et les déchetteries (type Milly-la Forêt) sont des démarches innovantes et utiles, prises en compte financièrement par le Conseil Général;
- 6 -- La piscine départementale, dont le choix d'implantation à MenneCY, a été fait par l'Assemblée Départementale sur avis de la Fédération Française de Natation, a créé 28 emplois, a une fréquentation de 200.000 personnes par an et permet aux enfants de 72 classes appartenant à 21 communes de pratiquer la natation;
- 7 -- Le Département de l'Essonne a été le seul à voter, par solidarité nationale, une baisse de 10 % des frais d'administration générale du Département, soit 14,5 millions en juin 1993, ce qui a conduit à une diminution de 10 % des indemnités de tous les conseillers généraux de l'Essonne;
- 8 -- Si l'ensemble des amendements et propositions du Parti Socialiste avait été voté par l'Assemblée Départementale, cela se serait traduit par une augmentation des taux d'impôts départementaux de plus de 50 % !!!;
- 9 -- Le conseil Général de l'Essonne a fait un effort prioritaire pour améliorer la sécurité des personnes et des biens (plus de 250 millions par an, soit le 3e budget de l'Essonne). A ce titre, l'ensemble des services de pompiers (salaire des professionnels, équipement, matériel, locaux) est financé en totalité par le Conseil Général. Par ailleurs, le financement de la construction des casernes de Gendarmerie et le fonctionnement des polices municipales sont également financés par le Conseil Général de l'Essonne.

Extrait des comptes-rendus des Conseil Municipaux

Conseil Municipal du 30 Septembre 1993

- 1 - Social: Le Conseil Municipal approuve le barème des participations familiales des structures Petite Enfance pour l'année 1993-1994, sur proposition de la Caisse d'Allocations Familiales qui subventionne le budget de fonctionnement de ces équipements.
- 2 - Sécurité Le Conseil Municipal autorise les travaux de coordination des feux tricolores des carrefours RD 153/RD 137/rue de l'Abreuvoir, avec signalisation automatique lumineuse du passage à niveau. Il autorise la signature d'une convention tripartite entre le Département de l'Essonne, la S.N.C.F. (qui financera les travaux) et la Commune (qui assurera l'entretien des installations).
- 3 - Service financier Le Conseil Municipal adopte à l'unanimité, dans l'intérêt de la Commune, la renégociation de quatre emprunts contractés entre 1989 et 1992, à des taux de 8,90 % et 9,65%, en un unique emprunt de 14 167 000 francs entre 6% minimum et 6,75% maximum sur 12 ans.
- 4 - Assainissement Le Conseil Municipal adopte à l'unanimité la réalisation de l'interconnexion entre le réseau d'alimentation en eau potable de la Commune et celui du Syndicat Intercommunal des eaux de Champcueil. La Commune participera au financement pour 25 000 francs h.t..5 - Aménagement -ZAC "Remise du Rousset" Sur le rapport en date du 29 juillet 93 et les conclusions
- favorables du Commissaire Enquêteur, le Conseil approuve à la majorité la modification du règlement de la zone (P.A.Z.) afin d'améliorer les accès prévus sur le domaine public et sans remettre en cause l'équilibre général du projet.
- 6 - Dénomination de voies Le Conseil Municipal décide d'attribuer le nom de RUE DES CHAUMES à la voie du lotissement limitrophe de celui des Ecrennes.
- 7 - Application des disposition de la Loi sur l'eau (3/1/1992) Le Conseil Municipal approuve à l'unanimité l'élaboration d'un Schéma d'Aménagement et de Gestion des Eaux (S.A.G.E.) et la mise en place d'une Commission Locale de l'Eau en vue de l'amélioration accrue de la qualité de la rivière Essonne.

Conseil Municipal du 28 Octobre 1993

- 1 - Finances - Budget supplémentaire 1993 Le Budget Supplémentaire est un compte de reports qui reprend l'excédent ou le déficit du Budget de l'année précédente (1992). C'est un document de réajustement des crédits inscrits au budget primitif.

Budget général de la commune

section investissement : 25 250 042 francs

section fonctionnement: 273 538 francs

Assainissement:

section investissement: 4 096 662 francs

section fonctionnement: 491 112 francs

- 2 - Transports: Le Conseil Municipal approuve à l'unanimité le projet de restructuration de la ligne urbaine 02-007 pour améliorer la situation actuelle et qui consiste en la réduction de quatre autocars anciens en trois bus urbains de grande capacité, type GX 107. Cette nouvelle desserte sera mise en place à partir du 1/3/1994. Les subventions Régionales, Départementales sont sollicitées ainsi que pour l'acquisition de matériel radio sur l'ensemble des lignes urbaines de la Commune (ce qui améliorera considérablement le Service en parant rapidement aux incidents de parcours).
- 3 - Scolaire: passeport pour l'Europe et réussite scolaire: Le Conseil Municipal, à l'unanimité, décide de reconduire pour l'année 1993-94 ces deux actions financées par le Conseil Général de l'Essonne, l'une pour l'organisation de cours de langues au niveau des CM2 (Allemand, Anglais), l'autre pour la reconduction du dispositif de lutte contre l'échec scolaire.
- 4 - Hygiène et sécurité: Le Conseil Municipal, à l'unanimité, approuve l'adhésion de la Commune au Refuge Animalier Départemental de VILLEBON-ESSONNE NORD (l'ARCHE) dans le cadres de la politique de protection de l'animal, en partenariat avec le Département, le Conseil Départemental de Protection Animale, l'Union des Maires de l'Essonne, la Commune de VILLEBON SUR YVETTE et les Associations de protection animale reconnues sur le Département.

Pour Vendre - Acheter - Louer - Construire

Un Terrain – Un Pavillon – Un Appartement



Notre Profession depuis toujours : **l'Immobilier**
3 agences régionales à votre service
animées par des professionnels de la vente
et par l'ancienne Direction Commerciale « Levitt-Europe »

Agence de la Mairie
 2, place de la Mairie
 91540 MENNECY
 Tél.: (1) 64 57 01 61

Agence Nouvelle
 RN 191 47, bd CH. de Gaulle
 91540 MENNECY
 Tél.: (1) 69 90 02 01



« *CLAIR LOGIS* »

Place de la Gare
 91540 MENNECY

Tél. : 64.57.00.38

Notre établissement est privé, ne recevant pas de bénéficiaire de l'aide sociale. Nous accueillons des personnes valides et semi-valides. Vous serez logés en chambre à 2 lits ou en chambre particulière ; toutes sont équipées d'un cabinet de toilette.

La cuisine est familiale et assurée par la maison. Les repas sont servis dans la salle à manger ou en chambre.

Pour votre santé et votre bien être, sont à votre disposition : médecins et infirmières exerçant à titre libéral, kinésithérapeute, orthophonie, ergonomie ; le coiffeur et le pédicure passent régulièrement.

Pour vos loisirs : TV couleur, musique, bibliothèque, atelier de travaux manuels, jeux de société, sorties dans la ville, participation au club du 3^{ème} âge.

Un jardin vous offrira le calme.

PRESSING BEL AIR

Centre Commercial du Bel Air

Téléphone : 69 90 05 15 - MENNECY

« Un entretien de qualité
est une garantie de longévité pour vos vêtements. »Vous propose : du mardi au samedi : de 9 h à 12 h 30
et de 15 h à 19 h 30 et le dimanche matin : de 9 h 30 à 12 h 30NETTOYAGE à SEC, BLANCHISSERIE, CUIRS, DAIMS, TAPIS,
CORDONNERIE, SHAMPOING MOQUETTE à DOMICILE, LOCATION
DE MACHINE, ENLÈVEMENT.

Facile d'accès, Parking assuré

Faites confiance à votre **PRESSING**

Restaurant

**"Le
Chamois"**

Menu 59 francs

Formule "Grillade" à 76 francs

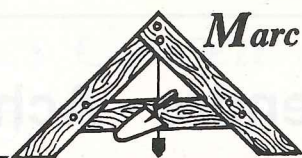
Grillades

Spécialités de Fondues
Pierrades — Raclettes

Demandez:

notre carte des salades47, boulevard Charles-de-Gaulle
RN 191 — 91540 MENNECYTéléphone: **64 57 11 65**

Fermé le mercredi soir et le dimanche



Marc LAURENT

Maçonnerie Générale

NETTOYAGE HAUTE PRESSION

RENOVATION -- RAVALEMENT

DALLAGE -- CLÔTURE -- CARRELAGE

CHEMINEE -- COUVERTURE

SPECIALISTE DU "SUR MESURES"

Spécial VILLAGE LEVITTTuile Cancalon, de rives, Velux,
Serrures WEISER etc...**OUVERT en JUILLET et AOÛT**

18, rue du Clos Renault

91540 MenneCY - Tél.:

Fax: (1) 69 90 09 17

PASCALE
esthétique

Soins du visage ● Epilations...

à des prix très compétitifs
sans vente de produits cosmétiques

Sans changement de TARIF pour 1994

18, rue du Clos Renault
91540 MENNECYTél. : 69 90 07 15
sur rendez-vous**CLUB HIPPIQUE DE L'ETOILE BLANCHE**1^{re} CATEGORIE**ECOLE D'EQUITATION avec Moniteurs diplômés d'Etat**
PROMENADE ■ OBSTACLE ■ DRESSAGE ■ CONCOURS

Préparation aux examens - Stages avec possibilité d'hébergement

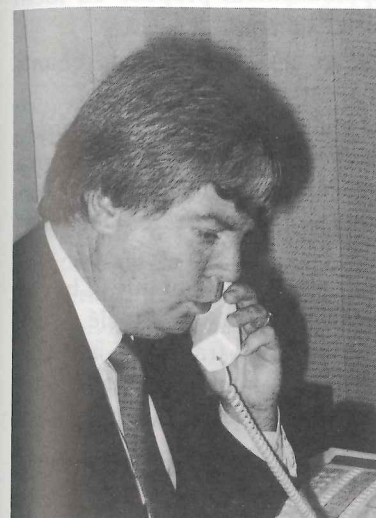
Pension pour chevaux et poneys - Club House

21, rue Paul Cézanne

3 500 m2 couverts sur 3 Ha - Manège olympique 20 x 60

Carrière de poneys 20 x 60 - Carrière d'obstacles 50 x 60 - Carrière de cross 40 x 60

Tél. 64 57 15 69

**Finances locales: MENNECY RENEGOCIE SA DETTE**

Si la commune eut recours à l'emprunt pour financer l'important effort d'investissement accompli ces dernières années, notre endettement reste mesuré et inférieur à la moyenne régionale comme nationale.

A l'occasion de chaque budget, nous avons mis en concurrence banques et établissements financiers et nous avons toujours contracté nos emprunts aux meilleurs conditions du marché.

C'est ainsi qu'entre 1989 et 1992 pour des emprunts dont le total s'est élevé à 14,250 MF, nous avons obtenu des taux d'intérêts s'échelonnant entre 8,90 et 9,65%, ce qui était très raisonnable pour l'époque.

Depuis plusieurs mois on constate une baisse régulière et significative des taux d'intérêts et la structure de notre dette, constituée à plus de 90% par des emprunts à taux fixe, ne s'avérait plus être la mieux adaptée à la conjoncture.

Nous avons donc pris l'initiative de renégocier ceux de nos emprunts, les plus récents, dont les taux d'intérêts ne correspondaient plus aux réalités économiques.

Les négociations ont duré tout l'été et ont impliqué, outre la commune, deux grandes banques et un organisme spécialisé dans les prêts aux collectivités locales.

C'est finalement la Société Générale qui nous a fait les propositions les plus intéressantes en matière de taux prêt indexé sur le Pibor à 12 mois, avec marge de 0,45 - et qui nous a consenti le "tunnel à prime nulle" le plus conforme à nos souhaits.

Cette formule, encore peu usitée, consiste à laisser flotter le taux négocié à l'ouverture du contrat entre deux seuils, un maximum et un minimum.

Bien que la tendance actuelle soit à la baisse, personne ne peut préjuger de l'évolution du marché au cours des douze années à venir, période retenue pour notre emprunt.

Nous avons opté pour la sécurité en choisissant un seuil minimum assez bas (6%), tout en bénéficiant d'un montant maximum peu élevé (6,75%).

Avec cette formule, nous sommes assurés de ne jamais payer plus de 6,75% d'intérêts annuels et nous bénéficierons des baisses de taux jusqu'à 6%.

D'après les calculs des experts financiers, notre espoir de gain, par rapport à la dette d'origine se situe entre 1,5 MF et 2,5 MF sur la période.

Ainsi allégée, notre dette à moyen terme pèsera d'un poids moins lourd dans les charges annuelles de la commune, et les disponibilités dégagées pourront être réaffectées.

Claude GARRO

Maire-adjoint Délégué, Budget-Comptabilité-Finances

Le SERVICE du LOGEMENT

Dans le souci d'informer les nombreux demandeurs de logement de la commune, je dois préciser que le nombre d'H.L.M. construits à MenneCY est de l'ordre de 434 se répartissant ainsi 164 à la Jeannotte 1, 168 à la Jeannotte 2, 102 aux Châtrees.

Malheureusement, la commune ne détient le contrôle que de 214 appartements, ce qui représente cependant un quota élevé par rapport à d'autres communes:

122 logements dépendent de la Préfecture (1% Patronal, etc...)

98 logements dépendent du service "mal logés" à la Préfecture -- 9 logements de fonction.

Le rapport qualité/prix de la location étant intéressant, peu d'appartements se libèrent, ce qui explique le nombre de demandes insatisfaites.

Pour information, il reste actuellement 184 demandes, sur les 543 enregistrées par le service de septembre 1990 à septembre 1993:

5 dossiers ont été annulés -- 12 demandes ont été faites pour d'autres communes -- 6 logements ont été attribués 2 logements de fonction ont été donnés à des employés communaux -- 3 mutations ont été effectuées;

Les demandes non renouvelées sont annulées au bout d'un an.

Le nombre de demandes augmentant régulièrement, le Conseil Municipal, en séance du 24 septembre 1992, mandate la SEM ESSONNE pour réaliser un programme de 120 logements sociaux sur le terrain AS-ECO avec deux

partenaires:

SAHLM la LUTECE qui va construire: 61 logements collectifs dont 10 F1 - 18 F2 - 19 F3 - 14 F4 et 10 maisons, type F4

OPDHLM de l'ESSONNE qui construira: 33 logements collectifs dont 6 F1 - 8 F2 - 13 F3 - 6 F4 et 20 maisons, 9 F3 - 8 F4 - 3 F5.

A ces constructions s'ajouteront les locaux collectifs et une surface commerciale.

L'espace intervention est placé en zone UE du POS de la commune. L'environnement urbain est principalement occupé par des ensembles collectifs H.L.M.. Un tramage végétal délimite la superficie foncière à sa périphérie; cette dernière est maintenue et mise en valeur.

Les voies existantes, bordant l'ensemble, assurent aux véhicules les accès aux parkings couverts en sous-sol et aux espaces réservés à cet effet.

La volonté majeure de cet aménagement est de maintenir le maximum d'espace en plantations: 35% de la superficie foncière, en espace piétons: 10%, de sorte que 45% de l'ensemble constituent un véritable espace qualité sécurité pour tous au niveau du nouveau quartier.

La pose de la première pierre de cet ensemble a eu lieu le 30 octobre 1993. Puissent les intempéries nous épargner cet hiver afin que l'attribution des ces nouveaux logements ait lieu avant la fin de l'année, pour permettre une bonne scolarisation des enfants

Michelle LE MOEN

Le Syndicat d'Initiative organise
le

VENDREDI 31 DECEMBRE 1993

à 21 h a l'Espace Culturel J.-J. Robert

Un Réveillon de la St Sylvestre

Un **apéritif** vous accueillera avec toasts et canapés. Un **DINER de GALA** vous sera servi: *Foie gras frais* de canard, *demi Langouste* à la parisienne, *cuisse de canard* au poivre vert accompagné des légumes de saison, *plateau de fromages, pâtisserie, café...* l'ensemble accompagné de vin blanc, vin rouge et champagne.

En attendant la soupe à l'oignon, l'Orchestre de J.-P. Olivier vous fera danser, également des attractions.

Participation aux frais: 750 F par personne - place limitées
Pour réserver adressez-vous au S. I. 69 90 80 48

**Manifestations et animations
proposées par le Syndicat d'Initiative
et le Service du Tourisme**

au cours des prochains mois

SAMEDI 29 JANVIER 1994

à 20 h dans la nouvelle Salle des Fêtes

MENNECY SIXTIES 94

un diner spectacle, concours de Rock
Nuit dansante avec J.-P. Olivier et son orchestre

DIMANCHE 15 MAI 1994

Dde 8 h à 18 h au C. C. de la Verville

Braderie de printemps, Marché aux Fleurs et
aux Jardins

AMEDI 4 et DIMANCHE 5 JUIN 1994

EXCURSION au PUY du FOU

voyage en cars, déjeuner à Saumur, l'après-midi attractions du Grand parcours, Diner au Mont des Alouettes, spectacle du Puy du Fou, hôtel à Cholet retour le dimanche par le bords de Loire, visite des Jardins de Villandry et déjeuner sur le trajet

DIMANCHE 19 JUIN 1994

FÊTE du PARC

Le Syndicat d'Initiative vous présente de nouveaux talents découverts lors de notre manifestation du 25 septembre mais également à la soirée d'élection de Miss Essonne:

BF 15

BF 15 est un groupe vocal, d'une douzaine de personnes, né en 1989 à Fontenay le Vicomte. Au lendemain d'une fête villageoise au cours de laquelle il

avait chanté pour la première fois, il s'est retrouvé avec la ferme intention de poursuivre cette expérience Le "foyer rural" lui a alors spontanément proposé un local de répétition, puis du matériel de sono.

Il a pu ainsi développer un répertoire de chants classiques et de chansons de variétés.

Désirant à la fois du mouvement, de la musique, de l'humour et de plus, ayant une petite préférence pour les textes français, les "Garçons du groupe" choisissent de travailler le répertoire des "Frères Jacques" Dur labeur...!

Ils sont cinq dont un pianiste chanteur. Chacun apporte sa fantaisie et ses idées. Deux point clé, dans ce groupe vocal: les morceaux sont travaillés à deux, souvent trois voix et accompagnés simplement au piano comme l'étaient les chansons des "Frères Jacques", il y a quelques années.

Depuis 1989, quelques référence: des soirées cabarets, la clôture du "Printemps francophone", le 2e Salon Francilien etc...

Vous pouvez contater:

- Mme KABELAN, au 64 57 33 87
- ou M. J.-L. GOUARIN au 64 57 09 28
- ou M. M. ZAREMBA au 64 57 18 57



Le groupe BF15

Habitants de Mennecy attention !

A plusieurs reprises, le soir, en rentrant à mon domicile, j'ai constaté que des enfants circulaient en VTT sans éclairage, sans vêtements fluorescents ou réfléchissants. **Parents, soyez vigilants !** A titre indicatif, pour l'année 1992:

- sur 1 291 bicyclettes impliquées dans des accidents corporels de nuit: 101 tués,
- sur notre département: 29 enfants blessés dans la tranche d'âge - 6 à 17 ans,
- en France: 2 392 blessés et 64 morts

c'est trop !

Parents, aidez la Prévention Routière avec son slogan en 1992:

"LA NUIT, NE SOYONS PAS GRIS". Il reste encore d'actualité pour tous, enfants comme adultes.

C. CHOLOUX, de Mennecy.

**Lycée Français de St Domingue :
Les résultats positifs d'un voyage**

En février 1993, dans le cadre de leurs programmes d'échanges culturels et de découvertes, le Service du Tourisme et le Syndicat d'Initiative de Mennecy ont organisé un voyage d'étude en République Dominicaine.

A l'origine du projet, on trouve un dominicain habitant de la commune depuis de nombreuses années et marié à une française, M. Gabriel Montéro.

Durant leur séjour, nos soixante menneçois ont visité un pays splendide et apprécié un peuple très attachant, gai, chaleureux et ouvert sur le monde.

Reçus par M. l'Ambassadeur de France, Paul Guyomard, dans sa résidence privée, nos concitoyens ont été informés d'un projet immobilier tenant beaucoup à coeur à notre représentant, l'extension du lycée français de la capitale.

M. le Sénateur J.J.Robert, participant au voyage, et M. X. Dugoin, ami personnel de l'Ambassadeur sont intervenus au plus haut niveau ministériel pour aider à la réalisation d'un dossier qui piétinait depuis trois ans déjà, alors que le Président de la République, M. Balaguer, avait offert un terrain de plus d'un hectare.

Par courrier en date du 6 août 1993, le Ministre des Affaires Etrangères, M. Alain Juppé, informait M. J.J.Robert qu'un redéploiement de crédits avait été approuvé par l'Agence pour l'enseignement Français à l'Etranger, comportant la prise en charge d'une première tranche de travaux au lycée de St Domingue (1,2 M de F.)

Ainsi, grâce au séjour des menneçois et à l'efficacité de nos élus, la présence culturelle de la France à l'étranger s'est ainsi trouvée confortée.

Un Hobby: Commissaire de Circuit

C'est une personne appelée à officier sur les circuits automobiles durant le déroulement des essais et des compétitions.

SES ACTIVITES:

Lors d'une épreuve, chaque commissaire a une mission précise: il est chargé soit de la signalisation soit de l'intervention. La signalisation est l'information des pilotes de ce qui se passe durant l'épreuve (accident, dépassement en cours, arrêt de la course...).

L'intervention est le dégagement d'une voiture en panne ou accidentée se trouvant sur la trajectoire des autres concurrents.

LES MOYENS UTILISES

Un commissaire dispose, pour la signalisation, d'un jeu de drapeaux de différentes couleurs, chacun ayant une signification particulière. Ce sont ces drapeaux qui, montrés aux pilotes, leur fournissent les informations concernant le déroulement de l'épreuve.

Tout commissaire officie sous la responsabilité d'un Chef de Poste qui est relié par radio à un P.C. général lui-même en liaison avec la Direction de course.

Les postes de commissaires sont répartis sur le circuit en fonction de la configuration de celui-ci, chaque poste devant voir le poste précédent et suivant. Un poste comprend généralement deux commissaires et un chef de poste.

COMMENT DEVIENT-ON COMMISSAIRE?

- suivi d'un stage théorique de deux jours au siège de la Fédération Française de Sport Automobile (FFSA)

- inscription à une Association Sportive Automobile (ASA). Ceci est nécessaire pour obtenir une licence de commissaire.

- s'inscrire à une Association de commissaires. La première année, un commissaire est stagiaire. Il lui est nécessaire de participer à un minimum de cinq épreuves afin de postuler un poste de commissaire titulaire.

Durant sa période de commissaire-stagiaire il ne peut participer à des interventions sur piste

DANS LA PRATIQUE:

Un commissaire est bénévole. Les frais de transport, d'essence, de repas, de logement sont à sa charge. Selon les organisateurs, il peut, parfois, être défrayé.

CONCLUSION:

C'est un véritable plaisir lorsqu'on aime le sport automobile. Les rapports entre commissaires sont très forts. Il existe, hélas, et il ne faut pas le négliger, une part de danger.

PROCHAIN STAGE:

18 et 19 décembre 1993.

Renseignements complémentaires: 64 99 67 59.



Vivre heureux à Mennechy

Chacun souhaite vivre le plus longtemps possible à son domicile. A travers plusieurs formes d'aides, la municipalité peut y contribuer. *Xavier DUGOIN, Maire de Mennechy*

Vous êtes âgé(e) de plus de 65 ans, ou de 60 ans mais inapte au travail. Vos ressources ne vous permettent pas de prendre directement en charge une des différentes formes d'aides à domicile, vous pouvez bénéficier de diverses prestations.

AIDE MENAGERE - Elle est assurée par un service conventionné et financé par le Conseil Général et votre caisse vieillesse jusqu'à un maximum de **60 heures par mois** (minimum 30 heures).

Participation Financière: suivant les ressources des intéressés.

PORTAGE des REPAS à DOMICILE - Livraison sur demandes des repas à domicile aux personnes âgées, handicapées, malades ou invalides.

Participation Financière: personnes non imposables 20 F; - personnes imposables 35 F. Tarifs qui seront revalorisés le 1er janvier 1994.

La **TELE-ASSISTANCE** - Un boîtier que l'on

Commission Culturelle Municipale de Mennechy
Association Paul Cezanne

SOIREE de GALA

Samedi 11 décembre 1993 à 20 H
Espace Culturel Jean-Jacques Robert
Sous le haut patronage de **Remy Pautrat**, Prefet de l'Essonne, de **Xavier Dugoin**, Député-Maire, de **Jean-Jacques Robert**, Sénateur.

CONCERT

par l'Orchestre Symphonique de la Garde Républicaine

- -- Ouverture de Léonore III de Ludwig Van Beethoven;
- Concerto en ré majeur pour Flute et Orchestre de Wolfgang Amadeus Mozart;
- Symphonie N° 41 "Jupiter" de Wolfgang Amadeus Mozart;
- Pavane pour une infante défunte de Maurice Ravel;
- Suite de Casse Noisette de Petr Ilitch Tchaikovski.

Uniquement sur réservation au 69 90 00 37 places numérotées

Samedi 22 janvier 1994 à 20 H 30

Glenn Miller Story
avec le **Transatlantic Swing Band**
de **Marc Lafferrière**

porte sur soi permet, en cas de besoins, 24 h sur 24 d'alerter automatiquement un centre d'écoute qui déclenche aussitôt l'intervention appropriée.

Conditions Financières: Abonnement mensuel de 107 F (dont 72 F financés par la municipalité pour les non imposables) - frais de dossier et installation entièrement pris en charge par la municipalité à compter du 1er janvier 1994.

AIDE ADMINISTRATIVE à DOMICILE - Pour celles et ceux qui souhaitent une aide pour remplir les documents administratifs et effectuer les démarches auprès de différents organismes (PTT, Caisse de retraite, Impôts, etc...) la municipalité met à votre disposition une collaboratrice qui peut se déplacer chez vous. Téléphonez au **64 57 05 83** (heures de bureau)

POUR VOS PETITS TRAVAUX D'ENTRETIEN, contacter le CCAS au **64 57 05 83**

Mardi 15 mars 1994 à 20 H 30

**Georges Gershwin,
Leonard Bernstein, Rapsody in blue,
West Side Story,**

par
l'Harmonie de la Musique de l'Air

Avec au Piano: **Juan Davila**
professeur à l'Ecole de Musique

**Les découvertes du Syndicat d'Initiative
et du Service du Tourisme**

A chaque manifestation, nous présenterons de jeunes talents de Mennechy et de notre région

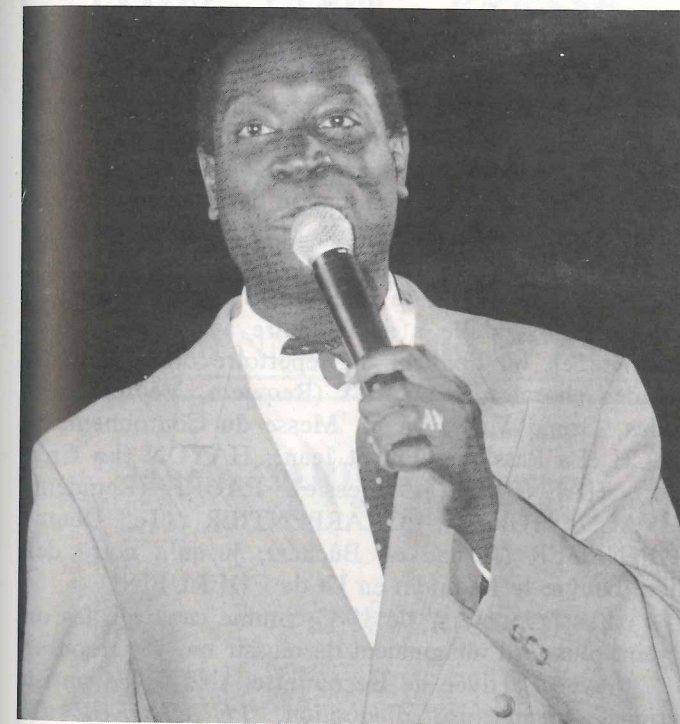
S. B. B.

Groupe Menneçois, formé en 1993, **Erik, Thierry, Pascal, Fabrice**, propose un repertoire allant des sixties (Elvis Presley, The Beatles) aux rock plus actuels (S. Eicher, R.E.M.) en passant par les inévitables Simon & Garfunkel Creedence



Jacques Maillhot et Eric Blanc à la Soirée Cabaret.
Organisée par le Syndicat d'Initiative

La rentrée... des Classes...



**...et du spectacle le 14 septembre
avec le "Moulin de nos Amours"**



SCOUTS de FRANCE

Cette année encore, la reprise des activités est exceptionnelle. Les scouts vont reprendre les activités dans leurs locaux du Parc de Villeroy, face à la Gendarmerie.

Les souvenirs des camps d'été prendront une grande place dans les discussions des enfants et des adolescents:

Les jeux de louveteaux dans le Cher, les "RED" (randonnée, exploration, découverte) des scouts autour de Marennes en Charente;

Le service des pionniers pour les plus jeunes et pour les malades à Lourdes seront les sujets favoris.

Le mouvement SCOUTS DE FRANCE est partagé en quatre branches:

- les **louveteaux** de 8 à 12 ans - portent la *chemise jaune*. Réunis en meutes, ils découvrent, par le jeu, les lois de la nature et de la vie,

- les **scouts**, âgés de 12 à 14 ans - portent la *chemise bleue*. Leur domaine est l'exploration, la découverte par l'imagination et la création,

- les **pionniers** - portent la *chemise rouge*. Ils ont de 14 à 17 ans et réalisent une entreprise comme projet éducatif, ouverts vers des pays et des idées nouveaux.

- les **ainés** enfin sont les **Compagnons**. Leur projet est ouvert sur le monde: c'est l'apprentissage de la vie adulte.

Tous ces jeunes sont encadrés par des chefs et cheftaines ayant reçu une formation adaptée à l'âge des enfants.

Ces jeunes sont tous bénévoles et partagent leurs week-ends avec les scouts. Pour eux aussi c'est une école d'encadrement dont ils se souviendront dans leur vie d'adultes aussi bien professionnelle que familiale.

Si vous souhaitez participer à une des activités: enfants, adolescents ou adultes venez nous rejoindre ou contactez Jean-Michel HENTGEN, 74, rue des Mûres Téléphone: 64 99 84 87.

FEDERATION FCPE

Parents d'élèves du Lycée Polyvalent de MenneCY

Au cours du dernier vote, le 16 Octobre, sur une participation de 41% la FCPE a recueilli 42,4% des votants conduisant à deux sièges au Conseil d'Administration sur les cinq à pourvoir. Nous adressons nos remerciements aux parents, ce qui permet à la FCPE d'être présente dans 30 classes sur 35. Un questionnaire va être remis aux élèves des trente classes mentionnant le nom du parent délégué: contactez-le.

Nouvelles de la Bourse aux Livres: 900 élèves ont eu recours à ce service. La cotisation a été abaissée de 30 à 10 francs et les familles ont bénéficié d'une réduction de 25% sur les livres neufs. Les occasions ont été traitées à 40 - 60% du neuf.

La Présidente de notre Association est Madame VIGNEAU, tél.: 64 98 03 45, le secrétariat est assuré par Madame DESVALOIS, tél.: 64 99 72 13, trésorier M. GONDOUIN tél.: 64 93 35 10.

Représentants au C.A. du Lycée:

Me VIGNEAU et M. LAUFMAN.



M. n. v.

A propos du Choeur de Villeroy

Après avoir exercé la direction de notre chorale LE **CHOEUR DE VILLEROY** pendant dix ans, Cathy MAFFEI consacre désormais tout son temps à l'enseignement du chant et à l'animation des classes d'ensemble et d'art lyrique de l'Ecole Municipale de Musique de MenneCY.

Dix années qui se confondent avec l'histoire de notre chœur qu'elle a su conduire au succès et à la notoriété en lui donnant un répertoire digne des plus grandes chorales. MOZART (Requiem, Vêpres solennelles, Grand Messe en ut, Messe du Couronnement), BACH (La Passion selon St Jean), HAYDN (La Création), HAENDEL (Le Messie), FAURE (Requiem), VIVALDI (Gloria), CHARPENTIER (Te Deum), HONNEGER (Jeanne au Bûcher), jusqu'à notre dernière oeuvre le Requiem en Ut de CHERUBINI.

Les "pionniers" de 1983 comme ceux qui les ont rejoint plus tard imaginaient-ils réussir un tel parcours?

Avec l'arrivée de Bernadette ANTOINE, artiste lyrique, menneçoise d'adoption, LE **CHOEUR DE VILLEROY** aborde sereinement une nouvelle étape de son existence. Les répétitions de La Messe de Gloire de PUCCINI, que nous donnerons le 5 Avril 1994 à l'Espace Culturel J.J. Robert, se poursuivent sans relâche.

Au programme également La Suite Acadienne, divertissement préparé en collaboration avec toutes les formations de l'Ecole de Musique, pour un spectacle prévu en Juin 1994.

Elisabeth SALVON, vice-présidente.

M. n. v.

Le CCAS-MenneCY - avenue de la Jeannotte
BP 41 91542 MenneCY cedex - 64 57 05 83

vous rappel que:

Samedi 18 décembre à 12 h: Déjeuner de Noël

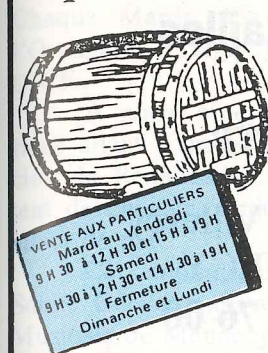
Mardi 25 janvier 1994: Journée à Sancerre

Mardi 8 février à 14 et 21 h spectacle de Trabucco

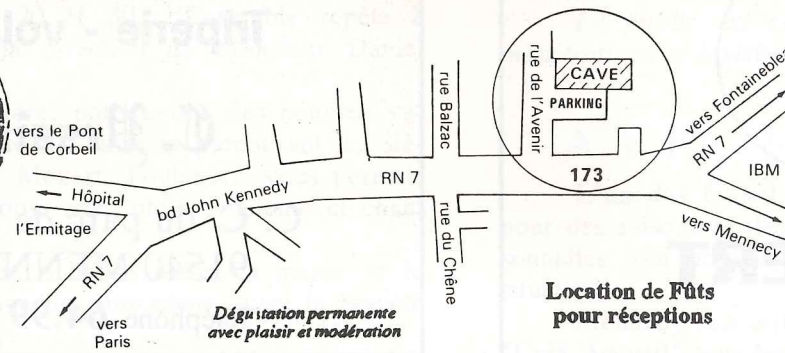
Mardi 19 avril à 14 h: après-midi en chansons

CAVE du PRESOIR PROMPT - VINS en GROS

Dépot RN 7 CORBEIL - 2 et 4, rue de l'Avenir - à l'angle du 173, bd John-Kennedy



VENTE AUX PARTICULIERS
Mardi au Vendredi
9 h 30 à 12 h 30 et 15 h à 19 h
Samedi
9 h 30 à 12 h 30 et 14 h 30 à 19 h
Fermeture
Dimanche et Lundi



91 100 Corbeil-Essonnes
Tél.: 60.88.05.05

Un choix de 12 vins
à la cuve en vrac
et plus de 150
références en bouteilles

Location de Fûts
pour réceptions

PAPYRUS

LOTO - TABAC - PRESSE
LIBRAIRIE - PAPETERIE
CADEAUX

Ouvert le Dimanche matin

Centre Commercial
de la Verville

91540 MENNECY - 64 99 83 87

6 rue des Essarts

Mario DARIO 91540 MENNECY
Tél.: 64 57 07 01



PEINTURE DECORATION

Revêtements sols et murs

RENOVATION

CUISINE, SALLE de BAINS

ARTISAN QUALIFIE, TRAVAIL SOIGNE

GARAGE

Didier CROUILLEBOIS

Carrosserie - Peinture
Passage au Marbre
Mécanique

TOUTES MARQUES

6, Rue du Petit MenneCY - 91540 MENNECY
SIRET: 348 845 595 00027 - APE 501 Z

Cordonnerie MenneCY Services

★ Réparation Traditionnelle ~

★ Travaux Maroquinerie ~

★ Reproductions Clefs ~



OUVERTURE: MARDI - VENDREDI: 8h.12h15.15h.19h15.
SAMEDI: 8h.12h15.14h.19h.

tel. 6990.06.74

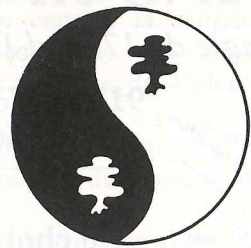
MENNECY PRESSE



Librairie - Papeterie
Carterie

3, rue de Milly - 91540 MENNECY
64 57 04 68

En 1994... MenneCY Presse sera beau !



UNI-VERT

**ETUDES - REALISATION - VRD
ELAGAGE - ENTRETIEN
DECORATION FLORALE
ARROSAGE**

Jacques JUHEL Renaud LEPILEUR

108, avenue Roger Salengro
91600 SAVIGNY-sur-ORGE
69.96.48.49

**Bijouterie
Horlogerie
Photographie**

*Neuf - Réparation - Transformation
TOUTE la PHOTO - Portrait d'Identité*

L. et J. LE MESLE

21, rue du Général Leclerc
91540 MENNECY

VOIR COMME A 20 ANS

Presbytes,
pour une vision
très confortable
de près comme de loin,
les nouveaux verres
Varilux® d'Essilor
sont chez Krys.

krys

Opticiens Krys. Pour vos yeux, on n'en fera jamais trop.

Boucherie Charentaise

Triperie - volailles

C. HESSIÈRE

C. C. du parc de Villeroy
91540 MENNECY
Téléphone **64.99 76 00**



Qualifelec
B 04 54 03

**ELECTRICITE
M. FILLIN**

**HAUTE ET
BASSE TENSION**

**INDUSTRIEL
PARTICULIER**

**INSTALLATION • ENTRETIEN
DEPANNAGE
TOUS CHAUFFAGES ELECTRIQUES**

FAUX PLAFONDS

6, rue du Général Leclerc
MENNECY

64 57 31 11

**MENNECY
OPTIQUE**

Claude ROBLIN

47, bd Charles-de-Gaulle
Centre Commercial Paul Cézanne

Téléphone: 64 57 23 40

**JOUEZ ET
GAGNEZ
SUR
3 6 1 5
K R Y S**

Ensemble Vocal de Mennecy

Vous aimez chanter?
Alors l'Ensemble Vocal est prêt à vous accueillir.
Chaque Mardi, dès 20 H 30, l'Ensemble répète à l'Orangerie I sous la direction de Monsieur Daniel DICK.

A notre répertoire, nous avons des oeuvres variées allant d'un genre à l'autre et parcourant les siècles: la Renaissance, Mozart, Poulenc... vous permettez de chanter, toujours avec plaisir; détente et chant allant de pair.

Cet automne, nous avons animé la messe de la Sainte Cécile, patronne des musiciens, avec la Société Musicale de Mennecy.

Le 4 Décembre 1993, c'est le Téléthon qui a guidé nos voix à l'Espace Culturel J.J. Robert dès 20 h 30, en compagnie de l'ensemble à cordes d'Eliane LANGLOIS, professeur de violon à l'Ecole Municipale de Musique de Mennecy et de la Société Musicale sous la baguette de F. POTTIEZ.

Tout au long de l'année, les concerts nous conduisent en des lieux divers, parfois même jusqu'en Allemagne où nous retrouvons nos amis du Liederkrantz de Renningen. Aussi n'hésitez plus. Si vous avez envie de partager chant et amitié, nous vous disons: "A bientôt".
Myriam AUBIN - Tel.: **64 99 87 31**

**Exposition: MECHALI
en compagnie
de ses Confrères Chinois**

du 4 au 12 Décembre 1993
les Week End, de 10 à 19 h, à l'ORANGERIE I

A l'occasion de ces deux week-ends, les menneçois pourront faire connaissance avec les Arts et Traditions qui ont fait la renommée de la Culture Chinoise lesquels ont été le fait majeur des milieux cultivés chinois: calligraphie, peinture, musique, arts martiaux, art culinaire.

Les menneçois qui le désirent pourront s'initier à ces arts: pour chacune de ces disciplines des démonstrations sont organisées à Mennecy.

Dans le cadre du Téléthon, sur la place de la Mairie le samedi 4 Décembre après-midi, maître HUANG fera une présentation des arts martiaux chinois (gongfu, qigong, taijiquan). A cette occasion seront vendus, au profit du téléthon, des sceaux chinois marqués du signe du bonheur pour offrir à Noël.

Le célèbre chef KIEN, du restaurant "A" de Paris, fera des démonstrations de cuisine-sculpture du XVIIIe siècle à l'Orangerie I, sur les lieux de l'exposition, de 14 à 17 heures.

Une jeune artiste surdouée poétesse calligraphe et peintre viendra présenter ses publications pendant l'exposition.

Dans le cadre de l'Ecole de Musique, une joueuse de QIN donnera un concert pour les élèves de l'école, sur les lieux de l'exposition, le vendredi 10 décembre à 19 heures.

Dans ce cadre, des démonstrations de calligra-

phies et de peinture chinoises auront lieu les dimanches 5 et 12 décembre entre 15 et 17 heures.

D'autres démonstrations pourront être organisées sur demande: contacter F. Poitevin **69 90 05 73**.

Le public est chaleureusement invité aux démonstrations et à visiter l'exposition.

A.V.F. - Mennecy Accueil

L'un des 6 000 AVF pour accueillir ceux qui, pour des raisons professionnelles, économiques ou personnelles sont obligés de changer de résidence ou de situation.

Mennecy Accueil vous invite à ses permanences "Café Accueil" tous les Mardi de 14 à 16 heures au 65 Blvd Charles de Gaulle (Mairie Annexe, sous-sol coté droit)

Un programme des diverses activités, qui sont avant tout des moyens de rencontre et d'accueil, vous sera remis.

Ouvert à tous, sans but lucratif, libre de toute influence politique, vous pourrez participer à ses sorties sportives, culturelles et associatives en contactant:

M. René CAFFARD, président **64 99 65 09**
Mme Jeanne PETIT, vice-présidente **64 99 67 71**.

S.O.S. Amitié

Cherche des bénévoles
Pour renforcer nos cinq équipes de la Région Parisienne. Nous recevons 24 heures sur 24 des appels téléphoniques de personnes angoissées, victimes de la solitude, parfois prêtes à se suicider.

Une solide formation est donnée à chaque bénévole.

Si ce défi à l'indifférence vous intéresse, écrivez à: **S.O.S. AMITIÉ EVRY**
B.P. 809 6 - 91001 EVRY CEDEX



Vous voulez faire de l'Equitation

Venez au Centre Equestre de l'Etoile Blanche, les poneys et les chevaux sont prêts pour vous faire découvrir, à tout âge, tous les plaisirs de l'équitation.

Pour tous renseignements : **64 57 15 69**

Groupement des Parents Indépendants

Le GPI a commencé en 1977 par un petit groupe de parents bénévoles qui avaient des idées et voulaient voir se concrétiser dans la vie scolaire de leurs enfants. Ce groupement est devenu une grande famille voulant rester à l'écart des influences politiques ou confessionnelles. Il est présent dans la plupart des écoles de la commune, au Collège et au Lycée où il est le prolongement naturel des GPI des communes voisines.

Restant à l'écart des pressions financières, le GPI est attaché au bénévolat qui est une valeur très sûre: pas de cotisation. Certes les dons sont acceptés mais surtout s'ils ont une valeur humaine.

Nous avons 17 élus sur 35 dans les écoles, 3 élus sur 7 au Collège (29 délégations de classes sur 39), 2 élus sur 5 au Lycée (24 délégations de classes sur 35).

Nous remercions tous les parents qui nous ont fait confiance.

Si vous appréciez notre action venez nous rejoindre. Nos interventions ont pour thèmes: initiation aux langues, à l'enseignement de la musique, action en faveur de la lecture, participation au carrefour des métiers. Nous intervenons auprès des autorités de tutelle (Inspection Académique, Rectorat, Municipalité...), suivons les problèmes de transports scolaires, la restauration, participons à la bourse aux livres, aux commissions menu, aux Projets d'Etablissement, à la vente des confiseries au bénéfice de voyages pédagogiques, à la préparation de fêtes ou de concerts, plus généralement à toutes actions locales.

Nos responsables dans chaque Etablissement scolaire peuvent dialoguer avec vous.

Utilisez aussi notre boîte aux lettres:
G.P.I. 65 Blvd Charles de Gaulle.

Terre des Enfants à MENNECY

TERRE DES ENFANTS à MENNECY est une Association Loi de 1901, à but non lucratif, à vocation humanitaire issue de Terre des Enfants Saint Cloud créée en 1978.

Nous finançons, surveillons la gestion et correspondons avec un centre nutritionnel du Guatemala. Chaque jour, plus de cent cinquante enfants démunis, mal nourris, illettrés descendent de la montagne et sont accueillis, nourris, lavés et éduqués dans le centre de Mi Hogar.

Nous collectons des fonds grâce aux adhésions: 50 francs par an, ou grâce à des membres de l'association qui, ayant choisi d'être "soutiens nutritionnels", versent régulièrement la même somme chaque année. Nous organisons aussi des manifestations: méchouis, concerts, fête du Parc, des ventes de cartes postales, de tee-shirts ou de pin's.

Depuis quinze ans, la devise de cette Association demeure: pour un franc donné, un franc versé aux enfants: tout est donc bénévole et tous les frais de fonctionnement sont pris en charge par les membres du Bureau. Il n'y a ainsi aucun gaspillage.

Depuis les trois ans de notre existence à Menne- cy, les écoles des Myrtilles et de la Sablière nous suivent et nous aident fidèlement: vente de gâteaux, d'objets confectionnés par les enfants ou de cartes de l'association. Les Enseignants de ces Etablissements scolaires ont été touchés par notre action, nous ont fait confiance et ont motivé leurs élèves pour lutter contre la misère qui existe partout dans le monde.

Si notre démarche vous touche contactez nous à Terre des Enfants de Menne- cy - 64 57 12 11, rejoignez-nous ou achetez nos cartes qui sont en vente à la Mairie Annexe Blvd Charles de Gaulle, au Syndicat d'initiative ou dans les écoles citées ci-dessus.

En participant à cette oeuvre vous permettrez à des enfants déshérités de vivre décemment de fêter Noël joyeusement.

Merci, Joyeux Noël à tous. G. VIGUIER, présidente.

Campagne de Chocolats A.F.M.

Au moment où paraîtra MENNECY notre Village, le Téléthon 1993 de l'A.F.M. sera en cours ou terminé.

L'explosion de la génétique humaine, réalisée grâce aux téléthons précédents, va permettre la recherche de thérapeutiques. L'action au quotidien, sur le terrain, se poursuit par le réseau associatif, particulièrement vis à vis des malades: accueils, contacts, visites, commodités, aides morales et matérielles, actions d'information, de représentation des malades etc.

La vie du réseau associatif est assurée par ses propres actions. C'est ainsi que la section locale de Menne- cy vous propose sa campagne annuelle et traditionnelle de "Vente de chocolats"

Grâce à l'action bénévole des préposés et de l'Equipe de la Poste de Menne- cy vous avez trouvé un bon de commande dans votre boîte à lettres. Alors remplissez le et envoyez le à l'adresse indiquée

Mme PIGNOLET - 8, rue du Ban de Bel-Air
MENNECY - 64 57 28 87

C'est le moment!

Vignette automobile 1994

Les DIX Départements les moins chers

Département.....	Tarif 94	Tarif 93
Corse du Sud (2A)	140 F.	136 F.
Haute Corse (2B)	140 F.	136 F.
Var (83)	150 F.	150 F.
Hauts de Seine (92)	196 F.	194 F.
Paris (75)	204 F.	202 F.
Calvados (14)	206 F.	198 F.
Guadeloupe (971)	206 F.	194 F.
Essonne (91)	210 F.	198 F.
Haute-Garonne (31)	214 F.	206 F.
Seine Saint-Denis (93)	216 F.	216 F.

Bibliothèque Municipale Madeleine de l'Aubépine

La Fureur de Lire s'est déroulée très "menneçoï- sement" cette année. Menne- cy était en effet le thème choisi par les bibliothécaires et l'écrivain José Féron Romano pour le stage écriture et le spectacle du 17 Octobre 93: Menne- cy était également le thème du concours organisé par la Bibliothèque Municipale.

Pour la première fois les adultes pouvaient partici- per. Finalement, nous avons reçu plus de quatre cents réponses. De nombreux commerçants de Menne- cy ou qui viennent à Menne- cy pour les marchés se sont joints à la Bibliothèque, ont offert des lots et des bons d'achats. Près de quatre-vingt dix personnes ont ainsi été récompensées: des petits des maternelles aux adultes.

La Commission Scolaire offrait aussi un livre à tous les Etablissements qui avaient participé. Les neuf écoles primaires et maternelles ainsi que le Collège et le Lycée avaient distribué le questionnaire.

Les menneçois se pressaient le Dimanche 17 Oc- tobre au théâtre de Villeroy, qui affichait complet, pour suivre Ycennem la femme de lettres venue du néant, dans sa quête des lettres perdues, rencontrer Totor, Peau d'lapin et Napoléon, comprendre pourquoi la rue de l'Arcade s'appelle ainsi ou pourquoi le clocher de l'Eglise penche.

Ce spectacle, présenté par la Compagnie de l'Oi- seau Livre, était une adaptation des textes écrits par les vingt-quatre jeunes du stage écriture organisé par la Bi- bliothèque Municipale début Septembre 93.

M. ATLAN, C. AUBIN, M. BAILEY, H. BER- THET, F. DALUS, A. DESSOMBZ, M. GATINEAU, S. GEGOUT, S. HENIN, A.-L. LABBE, A. LARO- CHE, B. LHORTHOLARY, A. LOISEY, L. MAR- TIN, K. et V. MELIGNE, A. MIKSIK, N. MOIRE, M. PICARD, I. RENOUX, O. SAGET, A. TER- RIENNE, E. et I. TEYSSIER avaient visité Menne- cy sous la direction de N. DUCHON avant de rendre compte de cette balade sous forme de ballade ordonnée par José FERON ROMANO qui est également le com- positeur de toutes les musiques des chansons écrites par les jeunes. Six jours, comportant deux dimanches et une soirée, de difficile travail, pour la mise en scène et les répétitions.

Après le spectacle, les résultats des concours étaient proclamés; ils sont affichés à la Bibliothèque: venez voir si vous avez gagné. Nous donnerons seule- ment les premiers prix:

Maternelles, Petite et Moyenne Section	E. FOURNIER
Maternelles, Grande section	Thomas SERGENT
C.P.	Cécile DANTEC
C.E. 1/2	Vicky DOMUN
C.M. 1/2	Edith BURGALAT
6e et 5e	Lise MARTIN
4e et 3e	Amandine MIKSIK
Lycée	Christian AUZANNEAU
Adultes	Loïc VIGNERON

Sur votre Agenda.... Sur votre Agenda... Sur votre Agenda

Les Jeudis 20 Janvier, 17 Mars et 5 Mai 1994:

Réunions du Comité de Lecture Madeleine de l'Aubé- pine à l'Espace Marianne de 9h à 11h30.

Les **Samedis 4 Décembre, 5 Mars et 4 Juin 1994**: Réunions du Club Lecture Jeunesse "Club de l'Oiseau Livre" à la Bibliothèque 14h30 à 16h30 pour C.M.2 / 5e 16h à 18h pour la 4e et au delà

Jeudi 18 Novembre: Rentrée littéraire pour dé- couvrir les romans de la rentrée avec Monsieur Ra- phaël SORIN, directeur littéraire aux éditions Flama- rion

CLUB DE BRIDGE

Fondé en 1979, le CLUB DE BRIDGE DE MENNECY compte plus de cent adhérents.

Installé dans l'Orangerie I il est un lieu de ren- contre et de convivialité.

Chaque semaine le Lundi après-midi et le Ven- dredi soir se déroulent des tournois dits de régularité, permettant un classement des joueurs au sein de la Fé- dération Française de Bridge.

Le Jeudi parties libres, ouvertes à tous, permet- tent aux joueurs chevronnés comme aux débutants de s'affronter amicalement.

Parallèlement, une Ecole de Bridge dispense des cours de différents niveaux à environ quarante élèves.

Les cours "débutants" sont le vendredi après- midi, "perfectionnement" le mardi matin, le jeudi soir et vendredi matin. Si vous jouez déjà ou si vous voulez découvrir ce jeu venez nous rejoindre: renseignements au 64 99 60 74 où la Présidente J. BOUCHERY sera heureuse de vous écouter.

LA MUSIQUE A L'ECOLE

La délégation des JEUNESSES MUSICALES de FRANCE a repris ses activités le 5 Novembre.

Au cours d'un spectacle destiné aux élèves de CE2, CM1, CM2, les enfants ont découvert, présentés par trois artistes africains, danses, musiques et contes du Burkina-Faso.

Au second trimestre, ils apprendront comment, à partir de tuyaux et de pistons, a pu naître toute une famille d'instruments à vent.

Puis ce sera le tour des plus jeunes de s'éveiller à la musique en jouant avec les sons et les rythmes.

Rappelons que c'est, soutenu par l'Education Na- tionale et avec l'aide de ses conseillers pédagogiques, que l'Union Nationale des J.M.F. prépare des specta- cles aux enseignants.

Colette VERGNORY, déléguée des J.M.F.

CLUB D'INVESTISSEMENT

On nous prie de bien vouloir communiquer aux personnes intéressées l'existence d'un Club d'investisse- ment. Contacter:

Monsieur Jean CLEMENT

79, rue Jean Jaurès - MENNECY - tél: 64 57 11 60
qui vous donnera toutes informations utiles.

LA MAJORITE MUNICIPALE

- affirme sa solidarité avec le Maire
- condamne les attaques personnelles du P.S.
- vous communique les vrais chiffres comparés sur les impôts départementaux 1993

L'ESSONNE FAIT PARTIE
DES DEPARTEMENTS LES MOINS IMPOSES DE FRANCE

- Taxe d'HABITATION:..... 4,89 % ...21e rang sur 99
- Taxe PROFESSIONNELLE:..... 5,90 % ...36e rang sur 99
- Taxe FONCIER BATI:..... 6,56 % ...27e rang sur 99
- Taxe FONCIER NON BATI:..... 19,49 % ...45e rang sur 99

1 RHONE	3.75%
2 ALPES HT PROVENCE	3.79%
3 REUNION	3.96%
4 AIN	3.99%
5 HAUTES ALPES	4.05%
6 SAVOIE	4.06%
7 LOZERE	4.08%
8 HAUTE-SAVOIE	4.11%
9 DORDOGNE	4.13%
10 LOIRET	4.18%
11 HAUTS-DE-SEINE	4.47%
12 YVELINES	4.56%
13 VAR	4.60%
14 CORREZE	4.68%
15 ARIEGE	4.72%
16 SEINE-SAINT-DENIS	4.75%
17 LOT	4.79%
18 VAL-DE-MARNE	4.84%
19 DEUX-SEVRES	4.86%
20 HAUT RHIN	4.87%
21 ESSONNE	4.89%
22 CALVADOS	4.93%
23 HAUTE-LOIRE	4.94%
24 HAUTE-VIENNE	4.94%
25 TARN ET GARONNE	4.99%
26 GIRONDE	5.00%
27 CHARENTE	5.02%
28 SEINE ET MARNE	5.02%
29 SAONE ET LOIRE	5.04%
30 EURE	5.06%
31 CHARENTE MARITIME	5.15%
32 LOIRE	5.15%
33 ARDECHE	5.16%
34 MOSELLE	5.17%
35 HAUTES-PYRENEES	5.18%
36 LOIRE ATLANTIQUE	5.19%
37 BAS-RHIN	5.22%
38 COTE D'OR	5.23%
39 TARN	5.33%
40 VAL-D'OISE	5.41%
41 LOIR ET CHER	5.43%
42 DOUBS	5.45%
43 AVEYRON	5.48%
44 MARNE	5.54%
45 INDRÉ ET LOIRE	5.59%
46 PAS DE CALAIS	5.60%
47 OISE	5.61%
48 ISERE	5.67%
49 PYRENEES ATLANTIQUES	5.67%
50 VIENNE	5.70%

51 YONNE	5.72%
52 ILLE ET VILAINE	5.76%
53 DROME	5.87%
54 LOT ET GARONNE	5.88%
55 INDRÉ	5.90%
56 TERRITOIRE-DE-BELFORT	5.90%
57 FINISTERE	5.95%
58 MAINE ET LOIRE	5.95%
59 Eure et Loir	6.08%
60 VAUCLUSE	6.08%
61 CHER	6.10%
62 CREUSE	6.16%
63 GERS	6.18%
64 LANDES	6.28%
65 HAUTE-MARNE	6.29%
66 PYRENEES ORIENTALES	6.29%
67 HAUTE-SAONE	6.35%
68 AUDE	6.37%
69 BOUCHES DU RHONE	6.43%
70 MORBIHAN	6.44%
71 MEURTHE ET MOSELLE	6.45%
72 SARTHE	6.47%
73 MANCHE	6.48%
74 NORD	6.48%
75 HAUTE-CORSE	6.55%
76 VENDEE	6.58%
77 COTES D'ARMOR	6.59%
78 ALPES MARITIMES	6.59%
79 MAYENNE	6.66%
81 VOSGES	6.72%
82 ARDENNES	6.75%
83 ALLIER	6.82%
84 HAUTE-GARONNE	6.88%
85 HERAULT	6.89%
86 JURA	6.89%
87 CANTAL	6.92%
88 PUY DE DOME	7.09%
89 SEINE MARITIME	7.12%
90 MARTINIQUE	7.22%
91 MEUSE	7.27%
92 AUBE	7.85%
93 AISNE	7.92%
94 GARD	7.94%
95 SOMME	7.99%
96 CORSE DU SUD	8.53%
97 GUADELOUPE	9.40%
98 ORNE	9.97%
99 GUYANE	12.69%
100 moyenne	5.54%

1 MARNE	3.65%
2 RHONE	4.14%
3 LOIRET	4.21%
4 REUNION	4.22%
5 YVELINES	4.31%
6 HAUTS-DE-SEINE	4.37%
7 BOUCHES DU RHONE	4.58%
8 MARTINIQUE	4.85%
9 LOIR ET CHER	4.87%
10 MOSELLE	4.92%
11 BAS-RHIN	4.92%
12 INDRÉ ET LOIRE	4.95%
13 COTE D'OR	5.04%
14 DEUX-SEVRES	5.05%
15 SEINE ET MARNE	5.06%
16 Eure	5.14%
17 NORD	5.37%
18 SAONE ET LOIRE	5.45%
19 HAUTE-SAVOIE	5.47%
20 SEINE MARITIME	5.47%
21 CALVADOS	5.57%
22 HAUTE-VIENNE	5.59%
23 ILLE ET VILAINE	5.60%
24 OISE	5.61%
25 EURE ET LOIR	5.64%
26 MEUSE	5.65%
27 AIN	5.66%
28 MAINE ET LOIRE	5.68%
29 FINISTERE	5.76%
30 HAUTE-MARNE	5.79%
31 VIENNE	5.79%
32 JURA	5.80%
33 SARTHE	5.81%
34 DOUBS	5.82%
35 PAS DE CALAIS	5.84%
36 ESSONNE	5.90%
37 VAL-D'OISE	5.93%
38 VOSGES	5.94%
39 YONNE	5.94%
40 HAUT RHIN	5.97%
41 AUBE	6.03%
42 MANCHE	6.04%
43 ARDENNES	6.14%
44 AISNE	6.18%
45 LOIRE ATLANTIQUE	6.20%
46 CHER	6.22%
47 MAYENNE	6.24%
48 MORBIHAN	6.28%
49 LOIRE	6.29%
50 COTES D'ARMOR	6.31%

51 ORNE	6.36%
52 SOMME	6.36%
53 VENDEE	6.38%
54 DORDOGNE	6.41%
55 PYRENEES ATLANTIQUES	6.47%
56 GIRONDE	6.84%
57 CHARENTE MARITIME	6.88%
58 NIEVRE	6.88%
59 MEURTHE ET MOSELLE	6.90%
60 PUY DE DOME	6.91%
61 HAUTES ALPES	7.13%
62 VAL-DE-MARNE	7.14%
63 CHARENTE	7.15%
64 ALPES MARITIMES	7.27%
65 ALPES HT PROVENCE	7.41%
66 INDRÉ	7.41%
67 LANDES	7.46%
68 HAUTE-LOIRE	7.46%
69 SAVOIE	7.49%
70 VAR	7.56%
71 LOT ET GARONNE	7.65%
72 GUADELOUPE	7.72%
73 LOZERE	7.76%
74 ISERE	7.80%
75 HAUTE-SAONE	7.83%
76 SEINE-SAINT-DENIS	7.88%
77 DROME	7.91%
78 ARDECHE	7.96%
79 GERS	8.06%
80 TARN ET GARONNE	8.41%
81 TERRITOIRE-DE-BELFORT	8.42%
82 CREUSE	8.53%
83 ALLIER	8.78%
84 LOT	9.11%
85 TARN	9.15%
86 HAUTES-PYRENEES	9.17%
87 HAUTE-GARONNE	9.26%
88 HAUTE-CORSE	9.37%
89 CORREZE	9.60%
90 CANTAL	9.67%
91 HERAULT	9.76%
92 GARD	9.77%
93 ARIEGE	9.85%
94 AUDE	9.90%
95 PYRENEES ORIENTALES	10.11%
96 CORSE DU SUD	10.65%
97 AVEYRON	10.82%
98 VAUCLUSE	11.74%
99 LOIRE	13.21%
100 moyenne	6.08%

1 RHONE	3.60%
2 HAUTS-DE-SEINE	3.65%
3 HAUTE-SAVOIE	4.27%
4 YVELINES	4.37%
5 BAS-RHIN	4.76%
6 LOIRE ATLANTIQUE	4.96%
7 BOUCHES DU RHONE	5.03%
8 AIN	5.08%
9 HAUT RHIN	5.30%
10 CORSE DU SUD	5.53%
11 VAR	5.57%
12 REUNION	5.63%
13 HAUTE-CORSE	5.76%
14 MOSELLE	5.77%
15 ILLE ET VILAINE	5.87%
16 MARNE	5.88%
17 SEINE-SAINT-DENIS	5.99%
18 NORD	6.06%
19 VAL-D'OISE	6.12%
20 SAVOIE	6.15%
21 VAL-DE-MARNE	6.23%
22 GIRONDE	6.42%
23 PYRENEES ATLANTIQUES	6.44%
24 FINISTERE	6.45%
25 DEUX-SEVRES	6.52%
26 HAUTE-VIENNE	6.52%
27 ESSONNE	6.56%
28 LOIRET	6.58%
29 TERRITOIRE-DE-BELFORT	6.63%
30 LOIRE	6.65%
31 VIENNE	6.67%
32 VENDEE	6.70%
33 LANDES	6.92%
34 ALPES MARITIMES	6.95%
35 PAS DE CALAIS	6.95%
36 INDRÉ ET LOIRE	7.02%
37 MEURTHE ET MOSELLE	7.13%
38 DOUBS	7.55%
39 CORREZE	7.59%
40 ALLIER	7.81%
41 COTES D'ARMOR	7.86%
42 CHER	7.71%
43 VAUCLUSE	7.85%
44 HAUTE-LOIRE	8.08%
45 SAONE ET LOIRE	8.11%
46 SEINE ET MARNE	8.18%
47 PYRENEES ORIENTALES	8.48%
48 HAUTES-PYRENEES	8.51%
49 COTE D'OR	8.60%
50 DROME	8.69%

51 ARDECHE	8.75%
52 LOIR ET CHER	8.76%
53 ARIEGE	8.86%
54 NIEVRE	9.00%
55 SARTHE	9.09%
56 VOSGES	9.13%
57 YONNE	9.28%
58 MAINE ET LOIRE	9.42%
59 ISERE	9.44%
60 INDRÉ	9.53%
61 CORREZE	9.55%
62 MORBIHAN	9.64%
63 HERAULT	9.78%
64 MAYENNE	9.83%
65 LOZERE	9.85%
66 AVEYRON	9.89%
67 ALPES HT PROVENCE	9.93%
68 HAUTE-GARONNE	10.00%
69 PUY DE DOME	10.02%
70 OISE	10.12%
71 CHARENTE MARITIME	10.15%
72 EURE ET LOIR	10.52%
73 ARDENNES	10.55%
74 AISNE	10.70%
75 CHARENTE	10.72%
76 DORDOGNE	10.72%
77 LOT	10.75%
78 CALVADOS	10.91%
79 HAUTES ALPES	10.92%
80 EURE	10.92%
81 MANCHE	11.11%
82 MARTINIQUE	11.11%
83 CANTAL	11.13%
84 ALPES MARITIMES	11.25%
85 TARN	11.30%
86 LOT ET GARONNE	11.38%
87 SEINE MARITIME	11.58%
88 SOMME	11.58%
89 GARD	11.78%
90 HAUTE-MARNE	11.97%
91 TARN ET GARONNE	12.58%
92 JURA	12.68%
93 GERS	12.70%
94 MEUSE	13.54%
95 AUDE	14.27%
96 HAUTE-SAONE	14.50%
97 GUADELOUPE	15.24%
98 ORNE	17.07%
99 GUYANE	28.90%
100 moyenne	7.27%

1 ALPES MARITIMES	5.38%
2 HAUTS-DE-SEINE	5.80%
3 RHONE	6.46%
4 MARNE	6.50%
5 REUNION	8.15%
6 BOUCHES DU RHONE	8.17%
7 SEINE-SAINT-DENIS	8.62%
8 VAL-DE-MARNE	9.52%
9 MARTINIQUE	9.82%
10 ILLE ET VILAINE	12.57%
11 MEURTHE ET MOSELLE	12.61%
12 DOUBS	12.69%
13 GIRONDE	12.95%
14 LOIRE ATLANTIQUE	13.47%
15 AUBE	13.67%
16 VIENNE	13.81%
17 LOIRE	14.45%
18 PYRENEES ATLANTIQUES	14.58%
19 SARTHE	15.04%
20 FINISTERE	15.40%
21 SAONE ET LOIRE	15.53%
22 CHER	15.65%
23 ARDENNES	15.73%
24 YVELINES	15.73%
25 MAINE ET LOIRE	15.81%
26 EURE ET LOIR	15.99%
27 HAUTE-MARNE	16.10%
28 VOSGES	16.31%
29 INDRÉ ET LOIRE	16.38%
30 ALLIER	16.69%
31 LOIRET	16.72%
32 VENDEE	17.00%
33 VAL-D'OISE	17.01%
34 GUYANE	17.46%
35 VAR	17.57%
36 HAUTE-SAVOIE	17.78%
37 AIN	17.84%
38 HAUTE-VIENNE	18.06%
39 MAYENNE	18.09%
40 COTE D'OR	18.62%
41 DEUX-SEVRES	19.05%
42 PYRENEES ORIENTALES	19.15%
43 GUADELOUPE	19.19%
44 LANDES	19.23%
45 ESSONNE	19.49%
46 NORD	19.57%
47 BAS-RHIN	19.91%
48 SEINE MARITIME	20.00%
49 PAS DE CALAIS	20.16%
50 TERRITOIRE-DE-BELFORT	20.25%

51 MOSELLE	20.41%
52 CALVADOS	20.56%
53 ORNE	21.26%
54 LOIR ET CHER	21.38%
55 INDRÉ	21.64%
56 CHARENTE MARITIME	21.80%
57 MORBIHAN	21.97%
58 HAUTE-CORSE	22.28%
59 CHARENTE	22.40%
60 MEUSE	22.55%
61 SOMME	22.71%
62 SEINE ET MARNE	22.75%
63 AISNE	23.18%
64 VAUCLUSE	23.29%
65 JURA	23.62%
66 CORSE DU SUD	23.72%
67 YONNE	24.00%
68 MANCHE	24.09%
69 SAVOIE	24.19%
70 OISE	24.39%
71 HAUT RHIN	25.18%
72 COTES D'ARMOR	25.32%
73 NIEVRE	26.21%
74 EURE	27.95%
75 HAUTES-PYRENEES	28.04%
76 ISERE	28.13%
77 CREUSE	28.65%
78 HERAULT	30.14%
79 DROME	32.21%
80 ALPES HT PROVENCE	32.32%
81 HAUTE-LOIRE	32.86%
82 PUY DE DOME	34.71%
83 GARD	36.29%
84 AUDE	37.05%
85 CORREZE	37.76%
86 HAUTE-SAONE	37.94%
87 DORDOGNE	38.11%
88 TARN	39.98%
89 ARIEGE	42.30%
90 LOT ET GARONNE	42.54%
91 ARDECHE	45.21%
92 HAUTE-GARONNE	45.97%
93 AVEYRON	46.33%
94 TARN ET GARONNE	47.04%
95 GERS	49.23%
96 CANTAL	49.44%
97 HAUTES ALPES	55.89%
98 LOT	75.80%
99 LOZERE	97.37%
100 moyenne	20.85%

Un cycle de conférences de l'ADEMO

L'ADEMO organise un cycle de conférences sur des sujets concernant votre environnement.

La première se tiendra salle Marianne, rue de l'Arcade (à côté de la bibliothèque) le vendredi 10 décembre à 20 h 30. Elle traitera des milieux naturels sensibles, en général, et ce ceux de Mennecy en particulier

Trois orateurs interviendront: le professeur GUITTET maître de conférences au laboratoire d'écologie végétale de l'université d'Orsay,

Serge URBANO, ornithologue, président de "Nature Essonne" et membre du Conservatoire régional des espaces naturels,

Nicole DUCHON, présidente de "Mennecy et son histoire", auteur d'ouvrages sur notre histoire locale.

Des richesses remarquables existent près de nous. Venez les découvrir. Réservez dès aujourd'hui le samedi 10 décembre 20 h 30 sur vos agendas.

Avoir une Cité propre

Avoir une cité propre n'est-ce pas le souhait de tous et la préoccupation constante des responsables de la municipalité. Et pourtant, il y a beaucoup trop de gens qui jettent une multitude de petits emballages à tort et à travers sur leur parcours dans la nature.

Vous qui souhaitez qu'un plus grand nombre de citoyens prenne conscience qu'en jetant sans discernement, ils souillent nos espaces communs, dégradent nos sites, nos paysages.

Ils polluent la nature. Ils occasionnent des frais supplémentaires d'entretien à la communauté.

Venez vous joindre à nous le dimanche 12 décembre de 9 h 30 à 11 h 30. Regroupement aux deux entrées du Parc de Villeroy.

L'ADEMO avec la municipalité organisent une opération nettoyage du Parc et de certaines voies de circulation.

Plus votre participation sera grande plus notre opération pourra prendre sa vraie signification: inciter nos concitoyens à ne plus jeter n'importe quoi n'importe où.

En fin de parcours nous nous retrouverons au sous-sol de la salle du judo pour le verre de l'amitié.

ADEMO Association de défense de l'environnement de Mennecy & d'Ormoys.

Société Philatélique de Mennecy

Propose aux menneçois intéressés de rejoindre ses cent quarante deux adhérents adultes et soixante jeunes pour partager leur passion philatélique et participer aux différentes manifestations locales et départementales.

Vous trouverez, dans les réunions du Samedi

après-midi (14 à 19 heures): abonnements aux nouveautés de France et d'ailleurs, catalogues et fournitures diverses à prix réduit.

L'Association organise annuellement des sorties dans la région parisienne et limitrophe (la Champagne en 1992, les Pays de Loire en 1993.....) et des visites plus spécialement philatéliques comme le Musée de la Poste, le Centre de Tri d'Evry etc....

Renseignements:

L. REY président, au 64 57 14 09.

Association Rencontre

Vous rappelle toutes ses activités, exécutées dans ses ateliers: locaux de la Mairie Annexe, 65 Blvd Charles de Gaulle: cartonnage, couture, cuir, dessin: aquarelle, peintures sur porcelaine et sur soie, crochet. Soirées culturelles, petits voyages, soirées spectacle, goûters, bourses aux vêtements (d'hiver & d'été), participation à la fête du Parc.

Pour tous renseignements sur place ou par téléphone les mardis et vendredis matin de 10 à 12 heures - Tél.: 64 57 11 62. La Présidente: Ginette DURANT.

L'Association vous présente ses meilleurs vœux pour l'année 1994.

Hervé,

Il traversait notre univers.
Lutin léger, plein de sourires, de charme,
De délicatesse et d'humour.
Trop léger pour la pesanteur du monde,
Ses préjugés et ses a priori.

Sans secrets étaient pour lui
Les écran des ordinateurs.
On l'appelait aussi APPLE.
Les archives de la terre,
Les coquilles anciennes
Aussi le passionnaient.
Ludion joyeux, il allait au Jura
Pour découvrir une grotte nouvelle.

Avec les fleurs de porcelaine de Mennecy,
Les oiseaux bleus et ses mystères,
Il a ensoleillé notre univers.
Comme une poussière de météore,
Au mois des averses d'étoiles,
Il est parti, nous laissant seuls
Abandonnés à notre peine.

Mais l'avions nous assez aimé ?

Françoise L. Zaidline - septembre 1993

Hommage à Hervé-Pierre COLLET, membre de l'Association Paléontologique de Mennecy dont il avait été le secrétaire pendant six ans.

Terroir Européen

SPÉCIALITÉS GASTRONOMIQUES DES REGIONS D'EUROPE DES PRODUITS ORIGINAUX POUR VOS REPAS

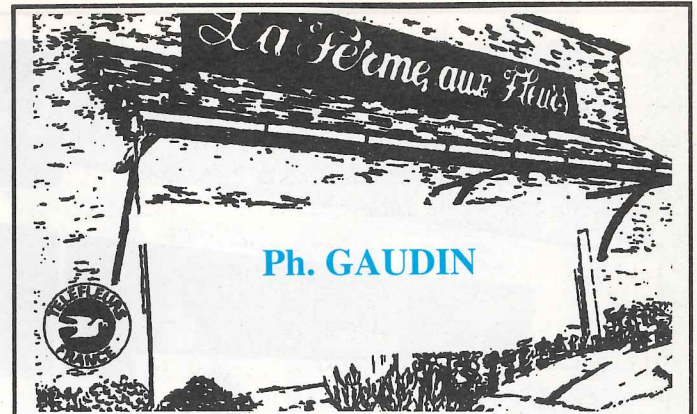
- Charcuterie régionale
- Spécialiste du feuilletage au beurre
- Spécialités italiennes
- Grand choix d'olives de Grèce
- Fromages régionaux

6, PLACE DE LA MAIRIE
MENNECY

☎ 69 90 58 08 - Fax 69 90 58 00

Pour vos réceptions
SERVICE TRAITEUR

R.C. B 392 670 915 CORBEIL-ESSONNES - Melchior Imp. St-Pierre-Les-Nemours



Ph. GAUDIN

TOUTES
COMPOSITION
FLORALES

MARIAGES - DEUIL
Articles Cadeaux

Production de Plantes à Massifs

52, bd Charles de Gaulle - RN 191
91540 MENNECY

64 57 11 39

FRANCIL COIFFURE HOMMES - FEMMES ET ENFANTS

Avec ou sans rendez-vous

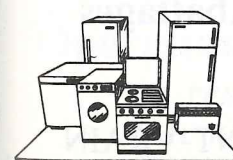
JOURNÉE CONTINUE JEUDI - VENDREDI - SAMEDI
NOCTURNE LE VENDREDI

13, rue du Puits Massé
91540 MENNECY

☎ 69 90 01 01

ÉLECTROMÉNAGER - CUISINES MARTIVAL
RADIO - TÉLÉVISION - VIDÉO

Ets Philippe CHEVRANT

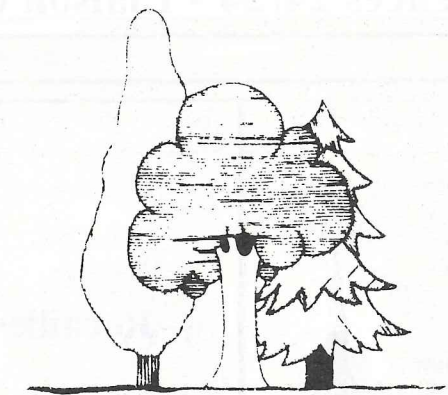


THOMSON - SAUTER - MIELE - LADEN
DÉPANNAGE TÉLÉ-MÉNAGER

4, place de la Mairie 91540 MENNECY . Tél. 64.57.09.61

JARDINS LOISIRS SERVICES

Entretien ■ Création d'Espaces Verts
Dessouchage ■ Elagage
Abattage ■ Arrosage automatique



4, rue Emile-Mignon - ORMOY
91540 MENNECY

Tél. (1) 64.57.09.69



**SOIR et MATIN
L'AUTOBUS**
c'est plus **MALIN**

STA

110, RN 191
91540 ORMOY

Téléphone: 64 57 01 25
Fax: 64 57 19 14

**SUD INSTALLATIONS
PLOMBERIE**

B. YVROUD



Chaudière **FRISQUET**

Remise de 10% sur tarif
en novembre et décembre

CHAUFFAGE
CARRELAGE
SANTAIRE

ÉCOULEMENTS
TOUTES RÉPARATIONS
TOUTS TRAVAUX

56, rue Canoville — 91540 MENNECY
Téléphone: 64.57.01.46

Jean-Luc LE NET

Artisan Peintre



Peinture - Vitrierie - Lavage haute pression
Ravalement
Revêtements de sols et murs - Tissus tendus - Pose moquette

Étude et devis gratuits

TÉL. : 64.57.20.95

38, rue Canoville 91540 MENNECY

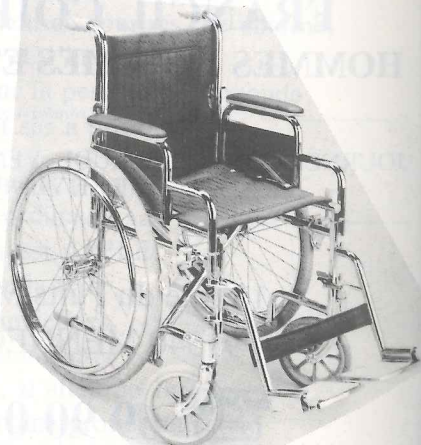
Ambulance de MENNECY

P. VUAGNAT

Matériel Médical - Vente et Location *nous consulter*

17, rue de Milly - 64 57 32 65

Urgences 24/24 - Liaison centre SAMU 91



ESPACES de DEMAIN

Entreprise qualifiée

CREATIONS de JARDIN

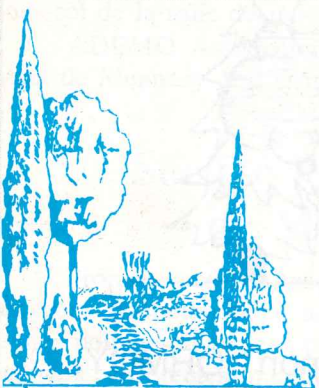
Rocailles - Haies champêtre - Pelouses - Abattages

Devis gratuits

Route de BOURAY - Le Poirier Rond - 91770 SAINT-VRAIN

Téléphone: 64 56 82 30 - Fax: 64 56 82 80

R.C.S. Corbeil B 352 243 372



Olivier **LEBOUILLE**
Conseiller Technique en espaces verts



Enorme succès populaire pour la *Braderie d'Automne*, organisée cette année, en même temps que le traditionnel *Marché Antillais*.

Le beau temps, aussi, était au rendez-vous, et les milliers de visiteurs qui se sont pressés en centre-ville dès les premières heures de la matinée n'ont pas manqué les bonnes affaires.

A midi *M. X. Dugoin*, les responsables du *Service Animation/Tourisme* et du *Syndicat d'Initiative* ont partagé le *TI-PUNCH* de l'amitié avec les personnalités Gualoupéennes présentes à Mennecy pour l'occasion.



Beaucoup d'ambiance et de joie à la soirée antillaise, organisée le dimanche 3 octobre, en clôture de la grande *Braderie d'Automne*.

Le *Syndicat d'Initiative* perpétue ainsi l'action entreprise il y a deux ans, lors de son jumelage avec le *Syndicat d'Initiative de la Guadeloupe*.



Opération "JUS de FRUITS"
au restaurant Municipal

En direct de *MARIE GALANTE* (Guadeloupe), *Marcel MORVANY* est venu régaler avec ses jus de fruits frais tous les petits menneçois fréquentant le restaurant municipal.



Nouvelle carte d'identité INFALSIFIABLE et PLASTIFIEE

Le Ministère de l'intérieur et de l'aménagement du Territoire voulant lutter contre les faux documents a décidé qu'à partir du **16 Novembre 1993**, l'Essonne verra la mise en place d'une nouvelle carte nationale d'identité.

Ce projet a vu ses premiers essais en 1981 au travers du titre étranger de séjour, puis dès juillet 1988 pour la CNI (carte nationale d'identité) dans les Hauts de Seine.

La procédure d'obtention de cette carte s'articule sur trois niveaux et donc trois lieux :

- 1. guichets de dépôt (ici la Mairie de MenneCY, rue de la République)
- 2. lieu de délivrance: Préfecture, sous-préfecture
- 3. centre de production et de gestion

En effet toutes les cartes seront fabriquées non plus dans les préfectures mais à MARNE LA VALLEE d'où une augmentation du temps de délivrance qui de plus deviendra incompressible.

Nous ferons tout pour vous faciliter les démarches pour l'obtention de cette nouvelle carte.

CETTE NOUVELLE CARTE SERA CONSIDEREE COMME UNE PREMIERE CARTE ET SON OBTENTION DEMANDERA UN DELAI DE 10 JOURS.

LE DOSSIER DEVRA ETRE REMPLI SUR PLACE A L'ENCRE NOIRE ET EN PRESENCE DE L'INTERESSE (EMPREINTES).

Les pièces à fournir en photocopies certifiées conformes sont les suivantes:

- 2 photos récentes et identiques
- 1 timbre fiscal à 150 francs (Bureaux de Tabac, Comptables du Trésor, Percepteurs)
- L'ancienne carte à joindre au dossier
- 2 justificatifs de domicile (quittances EDF, TELECOM, etc.)
- Acte de naissance original
- Certificat de nationalité française original à demander auprès du tribunal d'instance
- Le décret de naturalisation française (en cas de naturalisation) en photocopie
- Le jugement de divorce (si divorce) en photocopie (En cas d'autorité parentale conjointe, il sera nécessaire de fournir une lettre du père ou de la mère autorisant l'établissement de la carte avec légalisation de leur signature à la mairie de leur domicile)

Les mineurs devront obligatoirement accompagner leurs parents lors de l'établissement du dossier puisqu'ils devront mettre leur signature et apposer leur empreinte.

Mes services et moi-même sont à votre disposition pour toute information complémentaire.

Nous essaierons de vous faciliter au maximum les démarches.

Vous pouvez nous appeler au **69 90 80 60**.
P. TELLIER Maire-Adjoint délégué à la Sécurité

.....M.n.v.....

La zone industrielle... c'est parti !



EAU - ASSAINISSEMENT

**SOCIÉTÉ DES EAUX
DE L'ESSONNE**

Notre passion, la qualité du service

27, route de Lisses 91813 Corbeil-Essonnes Cedex
Tél. (1) 60 88 24 28, Fax (1) 64 96 65 94

2 . A . R . M

Association d'Aide à la recherche Médicale
Siège sociale: 32, rue de Milly
91540 MENNECY - Téléphone: 64.57.01.45

Association agréée par l'A.F.M.. Cette Association a été créée le 8 août 1990 par un groupe d'amis, où chacun s'emploie de son mieux à son bon fonctionnement.

Les recettes sont intégralement versées à la Recherche Médicale.

Nous recherchons des adhérents qui puissent nous aider à collecter le maximum de dons. Si votre temps ne vous permet pas de vous joindre à nous peut-être avez-vous des objets de toute nature qui sont en état d'être revendus par nos soins dans différentes manifestations ou braderies.

Nous comptons sur vous et nous vous attendons au 32, rue de Milly à MenneCY entre 18 et 20 heures. Téléphone 64.57.01.45. Date limite de cette permanence: 30 avril 1994.

.....M.n.v.....

LES PASSIONNES DU BOIS

Suite au précédent MENNECY *notre village*, nous avons découvert qu'il existe, sur notre commune des *Passionnés du bois* où chacun peut au cours des réunions participer aux débats, ou écouter, aux présentations de matériels ou techniques particulière concernant le travail du bois, utilisant des machines ou non.



Ci-dessus un adhérent qui a réalisé ses outils et un ensemble plateau-verres en miniatures

Vous avez un "truc de métier" à montrer ou bien vous désirez vous faire des relations dans le monde du bois, ou tout simplement participer et rencontrer des amateurs du bois, alors contactez:

Monsieur Maurice CAMUZAT 64 57 00 11

Pour tous renseignements concernant les **Associations Sportives de MenneCY**, contactez: le service municipal de sports au Parc de Villeroy (RN191)

Téléphone: 64 57 00 59

MENNECY RADIO SERVICE

pourrait renaître si...

...Des amateurs mordus pour cet activité;
Des animateurs dévoués

se manifestaient au Président **Gérard Pizzonero**, Ecole de la Sablière à MenneCY (par courrier).

Un message peut-être aussi déposé 24 h/24 sur le répondeur **64 57 29 33**.

.....M.n.v.....

CONSEILLER JURIDIQUE

Antenne EVRY AGORA

Pour information sur place: du mardi au samedi de 8h30 à 11h30 et de 15h30 à 17h30;

Pour information par téléphone: **60 78 46 30**;

Antenne de **GRIGNY**: **69 21 82 56**;

Antenne de **MASSY** **60 13 39 98**;

Antenne de **RIS-ORANGIS** tous les mercredi matin de 9h à 12h en Mairie **69 43 10 00**

.....M.n.v.....

VOTRE ECOLE CHEZ VOUS

"VOTRE ECOLE CHEZ VOUS" mérite d'être connue de tous ceux dont les enfants affrontent un long arrêt dû à la maladie - ou un handicap physique.

Créée il y a 40 ans, cette école est sous contrat avec l'Education Nationale. Ses professeurs vont enseigner à domicile dans Paris et la région parisienne: les élèves sont suivis comme dans une école normale.

L'école couvre toute la scolarité, du primaire à la terminale. Inscription un trimestre minimum:

14, rue de Chabrol 75 010 PARIS - 46.04.66.03

.....M.n.v.....

Samedi 29 et dimanche 30 janvier 94

JOURNEE MONDIALES CONTRE LA LEPRE

Un homme sur 1.000 dans le monde est lépreux. 650.000 nouveaux cas de lèpre sont dépistés chaque année.

Cela fait plus de 8 millions de lépreux à guérir d'ici l'an 2000.

Grâce à beaucoup de nos concitoyens, la lutte contre ce fléau a été menée efficacement puisqu'on en dénombrait 15 millions au début des années 80.

Mais pouvons nous entrer dans le XXIe siècle avec cette honte pour nos démocraties ?

Car cette maladie-tabou frappe toujours d'exclusion sociale celui qui a le malheur d'en être atteint, simplement parce qu'il a d'abord été victime de la faim, du manque d'hygiène, de la misère.

Certes, on ne contracte plus la lèpre en France mais est-ce une raison pour condamner au rejet ceux qui en sont les proies sans défenses ?

Adressez vos dons, vos legs, et vos offres de services bénévoles à:

Association Française R. Folereau - région Ile de France
33, rue de Dantzig - 75 015 PARIS
Téléphone 48 28 72 42

Les autorisations du sol

La Règle et le Savoir faire

La loi du 7 janvier 1983, (complétée le 22 juillet 1983) sur la répartition des compétences entre les Communes, les Départements, les Régions et l'Etat, votée dans le prolongement de la loi de décentralisation du 2 mars 1982, a procédé à des réformes profondes dans le domaine de la délivrance des actes et autorisations d'Urbanisme. Toutes ces questions sont traitées dans un ouvrage

"Les Autorisations du Sol" dont l'éditeur "LA LETTRE DU CADRE" - 38506 VOIRON. Madame Josy DI FUSCO-LE DOUSSAL, l'auteur de ce livre de 155 pages met à plat un code de l'Urbanisme complexe en matière d'autorisations, d'occupation et d'utilisation des sols.

Docteur en Droit, Titulaire d'un D.E.S.S. de Droit et de Gestion des Collectivités Locales, elle s'appuie sur une longue pratique de la gestion communale puisqu'elle exerce les fonctions de Secrétaire Générale de la Ville de MENNECY dans le Département de l'Essonne.

Elle s'est attachée à étudier dans chaque autorisation considérée, les règles de bases relatives à la compétence et à la procédure à suivre.

Cet ouvrage préfacé par Xavier Dugoin, Député-Maire de MENNECY, Président du Conseil Général de l'Essonne, constituera incontestablement un document utile pour le praticien, l'étudiant ou le citoyen, quelles que soient son activité dominante, sa formation et sa pratique: **La Règle** mais aussi le **savoir faire dans un domaine où les contentieux foisonnent.**

L'avenir de vos ambitions

La technologie est en constante évolution. Les techniques de plus en plus complexes exigent une nouvelle génération d'hommes

C'est pourquoi, quel que soit votre niveau scolaire, si vous avez entre 18 et 25 ans, l'Armée de Terre a besoin de vous !

Suite à une intégration au sein de ses Ecoles ou de ses Régiments, elle vous permettra d'exercer un métier enrichissant.

Si vous voulez une dynamique, riche en activités physiques et si vous possédez un solide esprit d'équipe, l'Armée de Terre peut vous offrir une formation dans la spécialité qui vous intéresse, avec une perspective de carrière valorisante et un salaire évolutif.

Si l'une des 7.000 places proposées pour 1994 vous convient, n'hésitez pas à vous informer auprès de votre Centre d'Information et de Recrutement de l'Armée de Terre: 110, Grande Place de l'Agora - B.P. 198 - 91006 EVRY Cedex - Téléphone: 60 77 13 77.

Le CANCER, Parlons en... rencontrons-nous
Comité de l'Essonne: **Maison des Associations**
Bureau N5 - 7, avenue du Maréchal Foch
91400 ORSAY - Téléphone: 79 28 63 23



Ce présent fut offert à Monsieur Bernard MAIER, Bourgmestre de RENNINGEN par la ville de Mennecy lors du **Renouvellement du Serment de Jumelage** le 21 novembre 1992.

M. n. v.

Les Conférences de Villeroy nous rappellent les dates de passages de leurs prochains films chargés de Rêves et d'Aventures:

- 10 décembre 1993:**
L'Angleterre, traditions et insolite de R. STANDIA;
 - 28 janvier 1994:**
L'Australie de C. LUCAS et V. DAMVILLE;
 - 11 février 1994:**
L'Egypte, du Sinaï à la mer Rouge de C. SANTOU;
 - 25 mars 1994:**
Le Cachemire, le rêve himalayen de J. SANTOU.
 - 22 avril 1994:**
Romantique Bavière de C. Lucas e E. Fontanelles
- ESPACE CULTUREL J.-J. ROBERT**
pour tous renseignements, adressez-vous
Jean BIEMONT président 64 57 07 96

Connaissez-vous le TIR SPORTIF ?

NON ?

Alors, venez trouver le C.S.M. Tir salle polyvalente, le samedi de 17 à 19 h ou le Dimanche de 10 à 12 h

Inscriptions: Jean-Pierre PLANCHON
Téléphone 64 99 87 95

**En vous protégeant
Vous protégez les vôtres**

L'absence d'épidémie grave au cours de ces trois dernières années a renforcé la "banalisation" de la grippe, considérée plus comme une fatalité saisonnière que comme une vraie et dangereuse maladie.

Bon nombre de français ne croient pas à la probabilité d'être touchés personnellement et pourtant, au cours de l'hiver dernier, 1,5 million de français ont été atteints: le coût économique (direct et indirect) se situe entre 8 et 15 milliards de francs.

Devant ce constat, l'effort de prévention doit non seulement ne pas se relâcher, mais encore s'amplifier.

Comme les années précédentes La Caisse Nationale d'Assurance Maladie lance, jusqu'au 28 décembre 1993, une nouvelle campagne anti-grippale destinée à convaincre de l'intérêt de la vaccination.

Comme les années précédentes, elle s'adresse prioritairement aux plus de 70 ans et aux personnes souffrant d'affections de longue durée. La Caisse prend en charge la vaccination pour les cas cités ci-avant.

Pour les autres, rappelez-vous que les différents virus, dont la structure évolue en s'adaptant facilement à son environnement au fil du temps, complique la lutte et oblige chacun d'entre-nous à se protéger pour éviter de constituer le relai par lequel la subsistance de la "famille virale" s'organise, même si l'"hôte" que nous sommes résiste au mal, bien entendu provisoirement

L'immunité n'est assurée que pendant un an: il est donc essentiel de se faire vacciner **tous les ans.**

Ndlr: la dose de vaccin coûte environ cinquante francs.

M. n. v.

S.I.L.C.

Séjours Internationaux Linguistiques et Culturels
Un grand merci aux familles RIFFAUD/ABGRALL, RENAUD, BAGUENIER, DESAILLY, DERAY, qui ont si chaleureusement accueilli nos petits étrangers portugais et américains cet été pendant deux semaines.

Nos remerciements vont également aux familles des villes avoisinantes qui ont participé à la réussite de notre Association.

Nous vous invitons à nous rejoindre car l'enthousiasme et la richesse de nos relations furent si grands que nous souhaitons renouveler notre essai au plus vite

Merci de contacter: Mme HULIN 60 85 13 51.

M. n. v.

Cahiers NaturEssonne

L'Essonne est l'un des départements franciliens les plus intéressants sur le plan de la faune, de la flore et de la diversité des milieux qui les abritent.

NaturEssonne, association départementale de protection de la nature, publie depuis deux ans des "Cahiers", chacun sur un thème précis.

Ainsi le n° 1 (1991) est consacré aux oiseaux de l'Essonne: 52 pages sur les trois espèces de busards

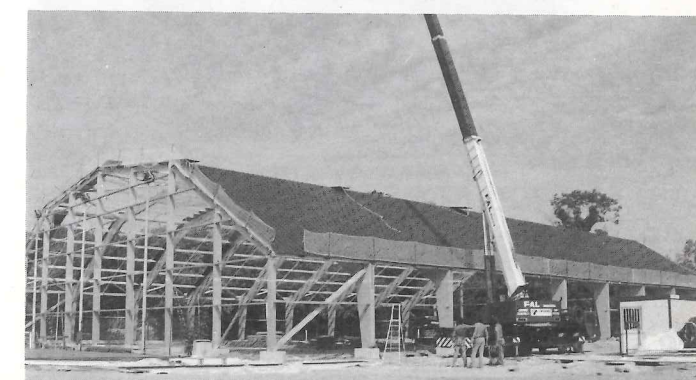
essonniens, l'avifaune du marais d'Itteville et celle du massif forestier de Dourdan.

Le n°2 (1992) traite des milieux naturels rares en Essonne: les pelouses calcaires. 54 pages pour découvrir leur flore, les oiseaux et les insectes qui les fréquentent.

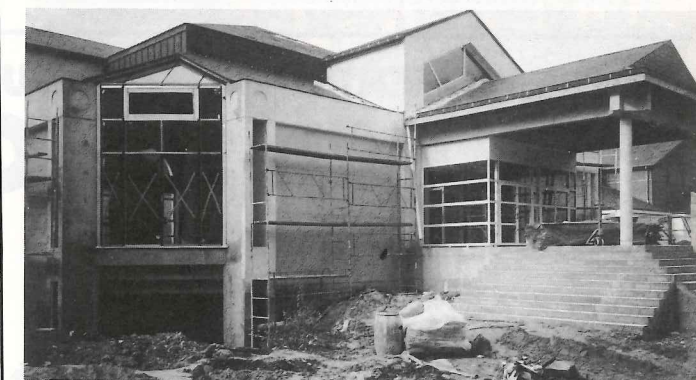
Pour vous procurer ces publications (qualité "dos carré collé", nombreuses illustrations, schémas et tableaux) au prix de 30 francs l'exemplaire, frais de port compris:

Ecrire à *NaturEssonne*, 40, rue de Lormoy, 91310 LONGPONT SUR ORGE. -- Vous recevrez une documentation complémentaire, ainsi qu'un bon de commande.

Les travaux de l'été...



Le court couvert de Tennis



La Salle Socio-Éducative



La Gendarmerie

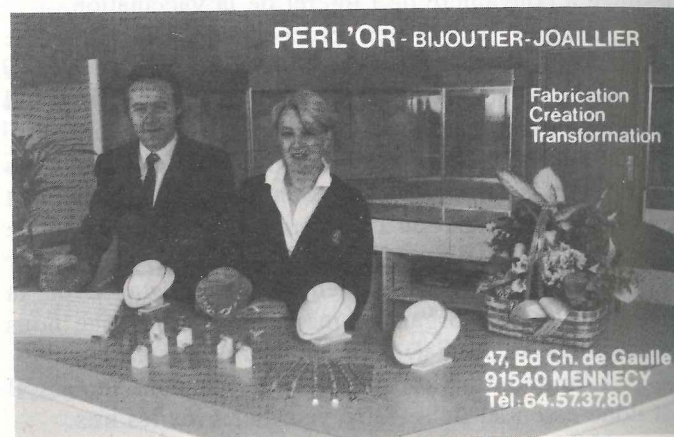
Union des Commerçants Menneçois

Au cours de l'après midi "Fureur de lire" au Centre Culturel J.J. ROBERT le 17 Octobre 1993, sous la haute présidence de M. Xavier DUGOIN, Député-Maire, a eu lieu le tirage du concours Le commerce en fête en Essonne. C'est après le magnifique spectacle "ycennem", offert par la Bibliothèque municipale, que les résultats de deux concours ont été connus.

Doté de nombreux lots, d'une valeur de 12 000 f, dont un collier de perles de culture offert par les commerçants de l'Union Commerciale Menneçoise.

Les heureux gagnants absents ce jour là ont tous été avisés par courrier; il ont jusqu'au 15 Janvier 94 pour retirer leurs lots.

L. LE MESLE, président des Commerçants.



Une très jolie robe de Jacques de KERA

75e anniversaire du 11 novembre 1918

Ce jour-là, il était onze heures, les clairons sonnaient le cessez le feu sur l'ensemble du front. Ainsi se terminait la Grande Guerre qui vit disparaître 1 300 000 français, en blessa 2 800 000 dont plus de la moitié deux fois, trop souvent gravement.

Le ciel était radieux, le soleil brillait, l'espoir d'avoir vécu la "der des der" se forgeait.

Nous savons ce qu'il en fut: nouveaux conflits

trente ans après, peu à peu la planète s'embrasa, la haine des hommes prit des aspects nouveaux, notre Pays eut à soutenir des guerres difficiles outre-mer..

Nous étions nombreux, pour honorer ceux qui, partis de Mennecy, ne revinrent pas au foyer: la longue liste des noms, égrenés un à un, où l'écho répète inlassablement "mort pour la France" nous étirent de longues minutes de silence.



Recueillement pour de nombreux Menneçois, et remise de Diplôme par M. X. Dugoin.



Le Show-Mode de Jacques de KERA et le groupe BF 15 à la soirée d'Election de Miss Essonne



DEMEMAGEMENTS GARDE-MEUBLES TORRENS & C^{IE}

CORBEIL 91 : (1) 64.93.90.90

Fax : (1) 64.93.99.99 - Télex 604 577

N°VERT 05 00 90 90
APPEL GRATUIT

DÉMÉNAGEMENTS DE PARTICULIERS
DÉMÉNAGEMENTS INTERNATIONAUX
SPÉCIALISTE OUTRE-MER

TRANSFERTS ADMINISTRATIFS ET INDUSTRIELS
ARCHIVAGE

GARDE-MEUBLES
en caisses individuelles
plombées devant votre porte

VISITE ET DEVIS GRATUITS

TARIFS PROMOTIONNELS BASSE SAISON

PAROLE D'EXPERT



NOTRE EXPERIENCE
EST SOLIDE
MAISON DE CONFIANCE



LAGACHE & C^{IE}
LAGACHE & C^{IE}
TORRENS & C^{IE}
TORRENS & C^{IE}
TORRENS & C^{IE}
LAGACHE & C^{IE}
LAGACHE & C^{IE}

Ancienne Maison Lagache & Cie

PARIS 15° : (1) 40.59.40.70 - PARIS 16° : (1) 42.24.69.24 - AVON 77 : (1) 60.72.57.03

Archers Mennecey Villeroy

"Messieurs, je vous salue"... telle est la phrase que vous entendez prononcer par tout archer, juste avant de décocher sa première flèche.

Cette formalité de respect vis à vis de ses camarades sur le pas de tir, fait partie des traditions de la Chevalerie de l'Arc transmise par nos anciens et que nous avons la mission de transmettre à nos jeunes afin qu'elles se perpétuent à jamais.

Les responsables des Archers de Villeroy-Mennecey sont heureux de vous faire savoir que si vous n'avez pas encore choisi le sport que vous pratiquerez vous pouvez leur rendre visite au Gymnase A. RIDEAU, aux jours et heures indiqués ci-après, pour lâcher vos premières flèches.

Vous recevrez une formation progressive (un Instructeur et deux Initiateurs à votre service).

Mardi de 18 à 22 h 30, Samedi de 13 h 30 à 16 h (et parfois 18 h)

Le 26 Octobre dernier nous avons fêté nos dix ans d'existence.

Tous renseignements:

Lucien WAGEBART, président, 64 57 23 16.

C.C.M.V. Grand Cru

Créé il y a quatre ans, le CLUB CYCLISTE DE MENNECY-VILLEROY (CCMV);

Fédération UFOLEP, n'a cessé d'affirmer sa présence dans toutes les courses de cyclo-sportifs amateurs de l'Essonne et des départements voisins. 1993 aura été une super année pour le CCMV.

Représentés en 2ème, 3ème et 4ème catégorie, cadets et féminines, nous affichons à notre Tableau d'Honneur: 50 places dans les 5 premiers, dont 11 victoires! 9 prix d'Equipe, le Trophée du "Meilleur Grimpeur" en 2ème catégorie, 1 "Champion de l'Essonne" en 3ème catégorie et 2 "sélections aux Championnats de France UFOLEP" !

Nous avons organisé une nocturne fin juin, un biathlon en collaboration avec le service des Sports en septembre.

Après le succès que nous avons rencontré l'année dernière à l'occasion du TELETHON, nous renouvelons notre rallye SAINT-EMILION - EVRY pour collecter un maximum de fonds sur notre parcours. Nous en déposerons le produit au Laboratoire du Généthon à EVRY.

Cette année, nous sommes heureux d'avoir accueilli l'ASSOCIATION CYCLISTE DES ANDAINS pour participer à ce TELETHON.

Notre Club compte actuellement 34 adhérents de 16 à 59 ans. Notre devise: Les copains d'abord!

Si vous êtes cyclo-sportif ou désireux de pratiquer cette discipline au sein d'une équipe sympa contactez:

J.P. GRAVIER 64 99 79 31 (à partir de 17 h)

C.S. Mennecey Basket-Ball

La saison 1993-94, comme les deux précédentes, démarre très fort. 190 licenciés, 13 équipes engagées dans les compétitions régionales et départementales au 15 Octobre 1993.

Certaines catégories sont d'ores et déjà complètes (pour préserver la qualité du travail de préparation avec

nos cinq entraîneurs). Par contre, nous acceptons toujours des benjamins et des benjamines, enfants nés en 1980-81, ainsi que des Senior féminines, même débutantes.

Le travail de fond des années précédentes porte ses fruits, en particulier les Minimes garçons nous donnent beaucoup de satisfaction: vice-champion de l'Essonne la saison passée, ils sont sortis du tournoi qualificatif, avec deux autres équipes du Département, en septembre dernier, pour jouer en Région; ils sont actuellement deuxième de leur poule et se tiennent bien parmi les 24 meilleures équipes d'Ile de France. Leurs matches à domicile sont très fréquentés par leurs camarades; nous espérons encore plus de supporters pour les encourager dans la suite de la saison.

Pour mener à bien notre tâche, nous accueillons toujours favorablement suggestions et aides de toute nature.

Prendre contact avec:

H. DUMEAU 64 99 75 21
ou **C. DEGRYSE 64 99 64 55**



L'équipe minimes Garçons évoluant en Région

Association Sportive Mennecey Athlétisme

Vous informe que l'école d'athlétisme fonctionne tous les mercredis et samedis de 14 à 16 h, stade Alexandre RIDEAU.

Les enfants peuvent s'inscrire à partir de 10 ans et s'initier aux différentes disciplines du sport olympique numéro un. Sous la houlette de Yannick, entraîneur breveté d'Etat et de ses deux Assistants: Sébastien et Virginie, ils peuvent se perfectionner au sein d'un groupe dynamique, en toute convivialité.

Rappelons qu'il existe également une section fond, demi-fond: entraînements mardi stade A. RIDEAU de 18 à 20 h et le jeudi sur le magnifique stade R. BOBIN à BONDOUFLE où un créneau horaire nous est réservé entre 19 et 20 H.

D'ores et déjà, retenir la date du 23 Avril 1994 où, pour la deuxième année consécutive, notre Association organisera une corrida pédestre internationale dans MENNECY centre ville.

Nous aurons l'occasion de vous reparler de cet événement sportif qui drainera le gratin du demi-fond français sur notre commune.

M. VIGUIE, Vice-président 60 77 72 80

Hand-Ball Club de Mennecey

En ce mois de décembre, la saison de Hand Ball est déjà bien entamée. Sept équipes évoluent cette année sous les couleurs du Hand Ball Club Menneçois. Les premiers résultats sont prometteurs, les supporters nombreux et actifs: Ambiance ! Ambiance !...

Pour connaître les horaires et lieux de compétition, venir encourager nos équipes interrogez le répondant du Club 64 99 81 72.: les informations sur les matches du week-end sont disponibles le jeudi soir. A bientôt pour vous compter parmi nos spectateurs.

Patrick CORIOU, président.

G.R.S. Mennecey

Expression artistique autant que sportive, la GRS est toujours un des sports phare de Mennecey.

1993 a vu une accumulation de résultats, moteur du succès du Club.- titre de Champion de France pour l'ensemble Junior Fédéral

- 4ème place pour l'ensemble Benjamine Fédérale à ces mêmes Championnats

- 6ème place pour l'ensemble Cadette Fédérale toujours à ces Championnats

- 3ème place en Finale de la Coupe de France GRS à ANNECY

- titre de Championne Régionale Cadette pour Anne MELOT.



Les Benjamines GNG3

1994 arrive avec un cortège de nouveaux projets.

Pour les concrétiser, Claudine DUPERRIER est venue renforcer l'équipe technique: retour aux sources pour celle qui avait assuré la première saison de la GRS à Mennecey il y a onze ans.

Une fois encore Mennecey GRS sera présent à tous les niveaux de compétition. Parmi nos 110 compétitrices certaines feront leurs premiers pas tandis que d'autres viseront les podiums

Toutes tenteront d'approcher l'excellence de nos gymnastes nationales: Vanessa RODE, participante aux Championnats du Monde à ATHENES en 1991, Sophie SALON participante aux Championnats du Monde à BRUXELLES en 1992, préparant ceux de BERCY en 1994.

Carole PELLEGRIN est membre titulaire de l'Equipe de France A pour cette nouvelle saison.

Elles ont commencé dans les sections Loisirs du Club, comme les 160 inscrites de cette année.

L'objectif premier de notre Club est d'offrir un enseignement et une formation de qualité assurés par toute notre équipe technique.

Nous souhaitons à toutes une magnifique saison sportive 1993-94.

Brillante et heureuse Année au Tennis Club de Mennecey

La saison 93, restera, à n'en pas douter, l'un des meilleurs millésimes dans l'histoire du Tennis-club.

L'équipe n°1, qui opérait depuis deux ans en 4ème division nationale, a réussi un parcours presque sans faute (4 victoires, 1 défaite à Thionville) et obtenu la montée en 3ème division du Championnat de France. Cette brillante promotion vient récompenser les mérites des joueurs

Frantz JESSIN (-15)

Herman GONZALES (-2/6)

Franck PESENTI (2/6)

Christophe FAVARD (4/6)

Cyril MORCHAIN (5/6)

Gauthier RAVILY (15)

Grégory DUCOS (15/2)

Sébastien QUIRING (15)

de leur entraîneur J.F. RICHER et de leur directeur sportif R. DUCOS.

La compétition sera rude en 94 !

L'autre événement, c'est l'ouverture des trois courts couverts de la halle des sports inaugurée le 6 novembre.

Cette réalisation porte à cinq le nombre des courts couverts (sur un total de quatorze). Cela va permettre de résoudre les problèmes qu'un climat capricieux vient trop souvent poser les mercredis pour les trois cents élèves de l'Ecole de Tennis.

Les huit cents membres du Club vont aussi pouvoir jouer plus facilement les week-ends humides !

Une raison de plus pour les menneçois, anciens ou nouveaux, de se rendre au club-house du Parc de Villeroy afin de prendre contact avec le tennis. La saison commence.

Alors, amateurs, à vos raquettes.

P. SALVON, président

C S M - Volley-Ball

Malgré l'éclatement, pour des raisons universitaires, de notre équipe junior (vainqueur de la coupe 1993 de l'Essonne), après de nombreuses années de Régionale et le départ de deux dirigeants A. ROUSSEL et J-P. MANGE, (que nous remercions de leur dévouement) la section Volley-ball se maintient grâce à de nombreuses jeunes filles, Cadettes et Juniors auxquelles s'est ajoutée, en début de saison, une équipe minime masculine.

Si vous souhaitez nous rejoindre, nous acceptons volontiers votre aide pour l'encadrement de nos jeunes à qui nous souhaitons bonne chance dans leur Championnat Départemental.

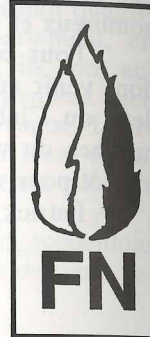
**Monsieur Xavier DUGOIN, Député-Maire de MENNECY, à
puissent s'exprimer au sein de MENNECY notre village. Pr**



Hubert DE MESMAY

FRONT NATIONAL
Groupe Renouveau de Mennecy

**Pour en finir
avec "l'Extrême Droite"**



Les pourfendeurs du mouvement national se complaisent à ancrer dans l'inconscient populaire l'idée selon laquelle, le FN est l'"extrême droite".

Jean-Marie LE PEN analyse et dissèque, pour nous, dans deux articles successifs dont nous publions la 1re partie, le procédé déloyal de désinformation et d'intoxication des masses, sans lesquelles le FN voguerait largement au-delà du score déjà excellent qui est le sien aujourd'hui.

Jusqu'à l'aube des années 90, il n'y avait guère que "l'Humanité" et "Le Monde" pour affubler systématiquement le Front National du qualificatif d'"extrême droite".

Rien d'étonnant, somme toute, de la part d'organes de presse rodés depuis belle lurette à manier les techniques subliminales de diabolisation ! Héritiers du lyssenkisme ou trotskystes recyclés en porte-voix de la gauche caviar, spécialistes de la manipulation des consciences, les uns sous une approche ouvertement partisane les autres sous le masque d'une suave hypocrisie, les ténors de la presse de gauche s'évertuaient à pourfendre un mouvement national en pleine croissance.

Appellation mensongère

Revanche posthume d'un communisme rayé de la carte du monde? Depuis quelques années, ces procédés stalinien ne cessent de gagner du terrain. Et l'affaire



La figure emblématique de Jeanne d'Arc est-elle d'extrême droite ? Elle serait plutôt le symbole d'une extrême-droiture

devient pour le moins troublante quand curieusement, cette manie d'accoler le qualificatif d'"extrême droite" au Front National contamine une presse modérée, qui jusque-là a su raison garder. Contre toute attente, contre toute raison, en dépit de nos dénégations répétées, l'appellation mensongère a enflé jusqu'à venir hanter les colonnes de la presse de droite, s'incrétant jusque dans les titres et les intertitres. Son apparition dans l'article d'Annie Kriegel, dans sa tribune du Figaro en date du 13 avril dernier, constitue à cet égard un signe révélateur. La preuve est ainsi faite que désormais, dans l'esprit des journalistes, les mots "Front National" et "extrême droite" peuvent et doivent être confondus systématiquement, les deux termes devenant interchangeables à loisir.

Nous nous trouvons ici confrontés à un subterfuge intellectuel. On crée un concept fourre-tout, qui deviendra un pôle de répulsion que l'on alimentera par les traditionnelles techniques de désinformation chères aux régimes totalitaires.

A la base de la manoeuvre, il y a le mot extrême, mot terrifiant, chargé d'une connotation meurtrière, synonyme de violences et de dérèglement social. Son contraire est mesure, calme, modération, respect des autres et des institutions. Un esprit sain ne peut qu'abhorrer le premier et louer le second. L'extrême est donc déjà condamnable en soi. Quand de surcroît, cet extrême se trouve situé à

la droite de l'échiquier politique on peut craindre le pire. Car, par le fruit d'une intoxication psychique d'essence marxiste, la gauche symbolise dans l'inconscient collectif la liberté et la justice, la droite l'inverse. C'est faux, chacun le sait. Mais la ficelle, même très grosse, fonctionne encore et toujours. "L'extrême droite", étant donc ce qu'il y a de pire dans l'abjection, les médias relaient complaisamment l'idée. Le processus de diabolisation peut dès lors s'établir à loisir

L'hydre introuvable

Nos calomnieurs procèdent généralement en deux temps...

Suite dans le prochain
"MENNECY notre village."

**souhaité que les groupes minoritaires du Conseil Municipal
opposition votée au Conseil Municipal du 20 septembre 1990**

"Centre Ville" du Conseil Municipal au Tribunal

L'aménagement du centre ville revient sur le devant de l'actualité locale, une association menneçoise l'ASSEP (Association pour la Sauvegarde de la Sécurité de l'Environnement et du Patrimoine du vieux Menne-cy) a ouvert une procédure judiciaire contre la municipalité.

Cette association conteste le bétonnage du centre ville, l'autorisation de construire des bâtiments trop hauts, les problèmes de circulation induits, etc.

Les élus de Mennecy Autrement sont déjà intervenus dans ce sens lors de deux réunions du conseil municipal et ont informé les menneçois dans Menne-cy notre Village et Trait d'Union.

L'action judiciaire lancée par l'ASSEP est révélatrice du manque de démocratie locale.

L'Urbanisme est un domaine particulièrement sensible car les décisions ont un impact direct sur la qualité de la vie et leurs conséquences sont durables.

La population doit donc être impliquée le plus tôt possible dans les choix d'urbanisation.

L'implication et l'écoute de la population sont des principes démocratiques que nous défendons.

Cela n'a pas été fait, et les menneçois sont contraints pour être écoutés de s'adresser au Tribunal plutôt qu'à la municipalité.

La véritable consultation de la population aurait permis d'élargir le débat, d'aborder la mise en place de voies piétonnes, la circulation des vélos, les déplacements des personnes âgées, les accès pour les personnes handicapées... en résumé la mise en place d'une politique au service des menneçois et non à la botte des promoteurs.

N'hésitez pas à nous contacter, notre efficacité d'élus minoritaires dépend des informations que vous nous fournissez.

Affaire à suivre.

E. DOUSSAIN, J.M. BONNEAU, M.F. GIBAND, G. MENETRIER.

Ecrite sous notre seule responsabilité

A MENNECY, la démocratie municipale c'est notamment la possibilité pour chacun de s'exprimer

Les Naissances du 30 Mars au 14 Octobre

COUDERC Matthieu, le 30 Mars - BUSANGA Laëticia, le 9 Mai - VERCROYSE Antoine, le 16 Mai - ACQUAVIVA Félicien, le 17 Mai - BENGHEMINA Yacine, le 29 Mai - DOMUN Hans le 2 Juin - SEPTFONS Pierre, le 7 Juin - MONTSERRAT Guillaume, le 13 Juin - RAYMOND Hélène, le 17 Juin - HEYRMAN Sandy, le 4 Juillet - RUE Kévin, le 8 Juillet - SCELLIER Alistaire, le 10 Juillet - REYNAUD Myriam, le 11 Juillet - HUYGHE Hugo, le 11 Juillet - RIGAUD Alexandre, le 26 Juillet - LAMOUREUX Amélie, le 28 Juillet - GONZALEZ Ségolène, le 2 Août - PEREIRA Tiphanie, le 5 Août - MUNOZ-ESTEVEZ Arnaud, le 10 Août - BOU-TRON Alison, le 12 Août - HARMEGNIES Dimitry, le 14 Août - BERENBACH Marianne, le 15 Août - AMRANI Safia, le 21 Août - SOBALAK Mikaël, le 27 Août - GRELET Eléonore, le 29 Août - GUINDÉ Camille, le 31 Août - LUCAS Anaïs, le 4 Septembre - LEDUC Alexandre, le 6 Septembre - CUZON Yoan, le 17 Septembre - RENAULT Christophe, le 19 Septembre - BRÉJOUX Nelly, le 25 Septembre - DÉMAZEAU Maeva, le 2 Octobre - ASLY Ahmed, le 14 Octobre - ASLY Safia, le 14 Octobre.

M. n. v.

Les Mariages du 28 Mai au 16 Octobre

MARBOEUF Hervé et LANGUET Emmanuelle, le 28 Mai -
 BATREAU Richard et DORAY Virginie, le 29 Mai
 VIGNANDO Pierre et NICOLA Lucette, le 29 Mai
 DUSSART Olivier et RAUSCHER Véronique, le 5 Juin
 LETON Dominique et MARTINEAU Isabelle, le 5 Juin
 BOURGEOIS Joël et WINTRENTEN Cathy, le 12 Juin
 HARICOT Pascal et PINON Carole, le 19 Juin
 BARRERO LOPEZ Benito et OCEJO Véronique, le 19 Juin
 DELOUCHE Jean-Luc et ROUDET Anne, le 19 Juin
 FAURE Jacques et DUMUREAU Christine, le 26 Juin
 FASCIANO Laurent et PASTOR Valérie, le 26 Juin
 BERTHELEMY Eric et DUPUY Nadine, le 26 Juin
 KARAASLAN Harun et DUBALLE Nathalie, le 2 Juillet,
 HAUMESSER Jean-Marie et ROPERS Catherine, le 3 Juillet
 CAULIER Gérard et BOT Sophie, le 10 Juillet
 ROACH Jack et LAUGEE Catherine, le 15 Juillet
 DUBOS Bruno et MARIAU Sandrine, le 17 Juillet
 ADHEMARD Patrick et LACOMBE Isabelle, le 24 Juillet
 BERTONA Bruno et PONS Nathalie, le 24 Juillet
 ALARCON Christophe et LAYERLE Nadia, le 27 Juillet
 DALLY Patrick et MILLOT Chantal, le 30 Juillet
 KRIBA Noureddine et BOUCIF Nadia, le 28 Août
 HAMEL Robert et TROUILLARD Marie, le 30 Août

LAROUSSE Bruno et LAZZAROTTO Sylvie, le 4 Septembre
 SURIER Philippe et POIRON Odile, le 4 Septembre
 THOUET Lionel et LABELLE Laurence, le 11 Septembre
 LEON André et JENGER Anne-Marie, le 11 Septembre
 BALDOCK Lionel et JAFFREZO Aude, le 17 Septembre
 BONICHON Stéphan et CHOLLET Nicole, le 2 Octobre
 MARIE Stéphane et BERTRAND Danielle, le 9 Octobre
 DREZÉN Guillaume et SAR Sean, le 9 Octobre
 QUELARD Christophe et CAMBET Agnès, le 16 Octobre

M. n. v.

Les Décès du 21 Mai au 15 Octobre

LEMETTAIS Michel, le 21 Mai, 58 ans - BON-NAVE Hélène veuve VIGUIER, le 26 Mai, 87 ans - IMBAULT Désirée, veuve OLIVERES, le 3 Juin, 89 ans - ROUDAUT Anne, veuve LEFRANC, 82 ans - URRUTY Vincent, le 21 Juin, âgé de 2 jours - BARC Yvonne veuve NIVERTS, le 1er Juillet, 83 ans - BEL AÏCHE Roselyne, épouse MALARD, le 6 Juillet, 45 ans - RABINOVITCH Benjamin, le 17 Juillet, 81 ans - MELIGNE Patrick, le 22 Juillet, 45 ans - ENJARBERT Lucienne veuve LEGRAS, le 21 Juillet, 84 ans - BOMPARD Henri, le 18 Août, 76 ans - COLLIER Suzanne veuve CUILIER, le 16 Août, 87 ans - NEY Alfréda veuve PILGER, le 22 Septembre, 93 ans - LAGRAND Yvonne épouse LEROUX, le 11 Septembre, 61 ans - VEYSSIERE Marcel, le 17 Septembre, 97 ans - LAFARGUE Claire veuve DUTREY, le 20 Septembre, 92 ans - LEBEAUX Raymonde veuve LECUYER, le 27 Septembre, 79 ans - CLION Alain, le 30 Septembre, 45 ans - DE LIGNE Achilles, le 7 Octobre, 88 ans - PALFROY René, le 14 Octobre, 79 ans - BOURDILLIARD Robert, le 15 Octobre, 72 ans.

LES URGENCES

AMBULANCES	64.57.32.65
DENTISTES DE GARDES	69.21.20 44
GENDARMERIE	64.57.22.22
MEDECINS DE GARDE	64.57.33.33
METEOROLOGIE	60.84.97.70
PHARMACIE DE GARDE	60.79.33.59
POMPIERS	60.77.30.89
S.O.S Enfants Maltraités	05.49.14.91
SAMU	64.96.91.15
VETERINAIRES	64.57.36.78

PHARMACIES de MENNECY

BEL-AIR LALU	3, avenue du Bois Chapet Téléphone: 64 57 02 88;
MOREL CHARPENTIER	8, avenue de la Jeannotte Téléphone: 64 57 12 33;
SIEBERT	5, rue de la Croix Boissée Téléphone: 64 57 00 36;
LEVY/DUCLAUX	Centre Commercial Villieroy Téléphone: 64 99 81 85.

MISS ESSONNE 1993/1994 A MENNECY



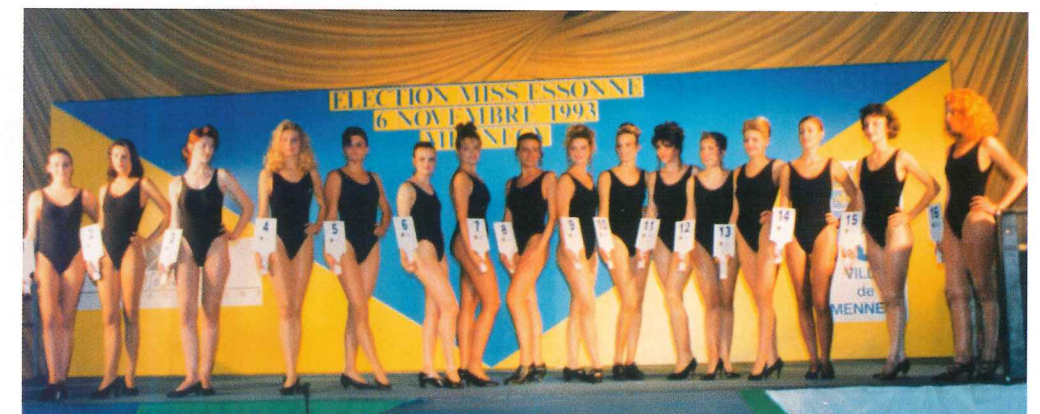
A l'occasion de cette première élection de "Miss Essonne", épreuve qualificative pour Miss Ile de France et pour Miss France, notre commune a été distinguée, samedi 6 novembre 1993.

Placée sous la présidence d'honneur de M. Xavier Dugoin, Député-Maire, Président du Conseil Général, la manifestation accueillit un public nombreux venu de tout le département pour encourager les 16 candidates au titre de Miss Essonne, et les 13 candidates au titre de Miss Teenagers.

Mennecy a été représentée par trois jeunes filles : Marie-Aude Zocca, 18 ans; Nelly Vigneron, 18 ans; Laure Perelli, 20 ans.

Le vote du public a désigné Emilie Florent, de Villemoisson, Laure Perelli terminant dans le tiercé de tête et prenant brillamment la place de deuxième dauphine.

La parfaite réussite de la soirée, confiée au Service du Tourisme et au Syndicat d'Initiative laisse bien augurer des prochaines années, Mennecy s'affirmant déjà comme un candidat sérieux à l'organisation de Miss Ile de France dès 1994.



Une belle brochette de candidates



Miss Teen-Agers



Les organisateurs de la soirée Alain Neau, du Comité Miss Ile de France, Claude Garro, Maire Adjoint Délégué au Tourisme, Julien Haran Président du Syndicat d'Initiative.



notre village



Nelly VIGNERON de Mennechy

Miss Essonne 93/94
Émilie FLORENT
de Villemoisson/Orge



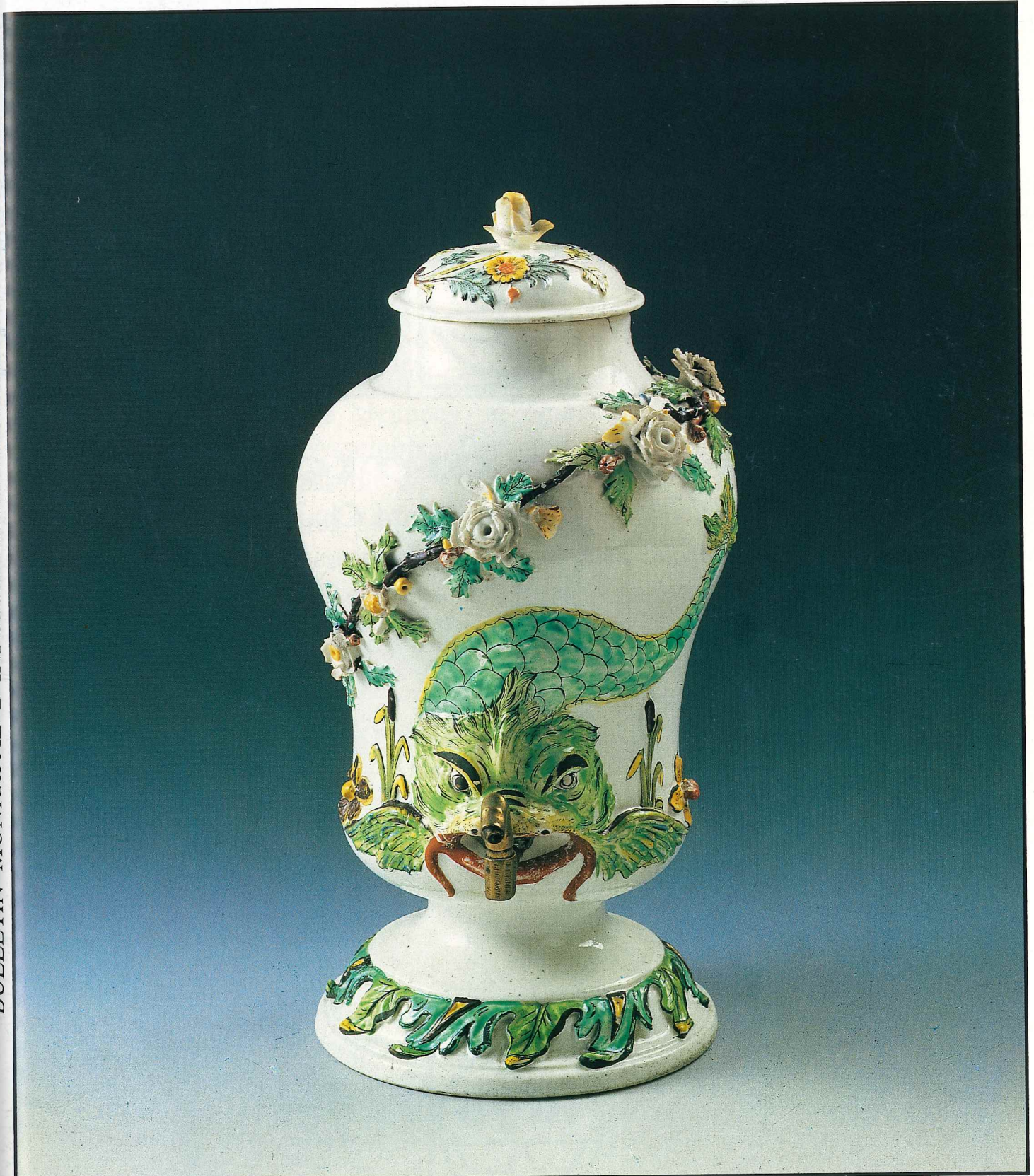
Marie-Aude ZOCCA de Mennechy



Nos Elus charmés par Miss Orléanaise 1993



BULLETIN MUNICIPAL D'INFORMATIONS LOCALES - AVRIL 1994.



Fontaine, vers 1750 - Porcelaine - Manufacture de Mennechy

Photo L. Sully-Jaulmes - Musée des Arts Décoratifs - Paris